

# *Key-Exam*

**ΕΚΔΟΣΗ 1.3**

## **ΟΔΗΓΙΕΣ ΧΡΗΣΗΣ**



Υακίνθου 15, Αθήνα 113 64  
Τηλ. 210.86.61.159  
e-mail: [info@keystone.gr](mailto:info@keystone.gr)  
Web: <http://www.keystone.gr/>

**ΑΘΗΝΑ 2007**

## Περιεχόμενα

---

▶ Εισαγωγή	3
▶ Βασικοί Ορισμοί και Συμβάσεις για Αρχάριους χρήστες των Windows	3
▶ Εγκατάσταση Εφαρμογής	5
▶ Εκκίνηση Εφαρμογής	7
▶ Περιβάλλον Εργασίας	7
Οδηγίες Βήμα-Βήμα	8
Τράπεζες Θεμάτων	9
Δημιουργία	9
Συγγραφή Εκφώνησης	10
Συγγραφή Εναλλακτικών Απαντήσεων	11
Επιλογή Ορθής Απάντησης	12
Προσθήκη Παρατήρησης	13
Ορισμός Χρόνου Επίλυσης	14
Κατασκευή Διαγωνίσματος	14
Παράθυρο Διαγωνίσματος	15
Επιλογή Θεμάτων	16
Προσαρμογή Χρόνου Διεξαγωγής	17
Έλεγχος Διαγωνίσματος	18
Διεξαγωγή Διαγωνίσματος	19
Αναγγελία Διαγωνίσματος	20
Εγγραφή Μαθητών	21
Έναρξη Διαγωνίσματος	22
Επιτήρηση Διαγωνίσματος	24
Τερματισμός Διαγωνίσματος	25
Στατιστικά Διαγωνίσματος	26
Εξαγωγή / Αποθήκευση Αποτελεσμάτων	27
Μενού	28
Μενού Τραπεζών Θεμάτων	28
Μενού Διαγωνισμάτων	29
Μενού Περιεχομένων	30
Μενού Κειμένου	31
Μενού Επιλογών	32
Μενού Παραθύρου	33
Μενού Βοήθειας	33
▶ Γραμμή Εργαλείων	33
▶ Αρχεία Τραπεζών Θεμάτων & Διαγωνισμάτων	36
▶ Αγορά και Αναβάθμιση Τραπεζών Θεμάτων	36
▶ Απαιτήσεις Λογισμικού	37
▶ Άδεια Χρήσης	37

## Εισαγωγή

---

Το KeyExam είναι ένα πρόγραμμα που παρέχει τη δυνατότητα διεξαγωγής διαγωνισμάτων αποτελούμενων από ερωτήσεις αντικειμενικού τύπου, μέσω δικτύου, σε πραγματικό χρόνο. Όλη η διαδικασία διεξαγωγής του διαγωνίσματος γίνεται μέσω Η/Υ. Μπορεί να χρησιμοποιηθεί για τη διαγνωστική αξιολόγηση και την πρακτική εξάσκηση για την εξέταση των μαθητών / εκπαιδευόμενων. Πιο συγκεκριμένα προσφέρει:

- Δυνατότητα συγγραφής θεμάτων και δημιουργίας τραπεζών θεμάτων από τον καθηγητή.
- Δυνατότητα δημιουργίας και διεξαγωγής διαγωνισμάτων με θέματα του καθηγητή, από τις τράπεζες θεμάτων της Keystone ή με συνδυασμό των δύο.
- Δυνατότητα διαφοροποίησης του ίδιου διαγωνίσματος προς αποφυγή της αντιγραφής.
- Χρονομέτρηση του διαγωνίσματος.
- Αυτόματη διόρθωση/βαθμολόγηση των "γραπτών".
- Αναλυτική εκτύπωση των διαγωνισμάτων, των αποτελεσμάτων και των στατιστικών.
- Δυνατότητα εξαγωγής των αποτελεσμάτων του διαγωνίσματος και των στατιστικών σε Excel ή αρχείο HTML για περαιτέρω επεξεργασία ή αποθήκευση.

Οι σελίδες που ακολουθούν αποτελούν έναν σύντομο οδηγό για τη χρήση της εφαρμογής. Με τη βοήθεια του οδηγού αυτού θα μπορέσετε να εξοικειωθείτε πλήρως με το περιβάλλον εργασίας του προγράμματος και να γνωρίσετε όλες τις δυνατότητες που σας παρέχει.

## Βασικοί Ορισμοί και Συμβάσεις για Αρχάριους χρήστες των Windows

---

Αυτή η ενότητα θα πρέπει οπωσδήποτε να διαβαστεί από τους χρήστες εκείνους που είναι αρχάριοι στη χρήση των Windows. Οι υπόλοιποι μπορούν να αρχίσουν το διάβασμα αυτού του οδηγού χρήσης κατευθείαν από την επόμενη ενότητα.

Εδώ θα αναφέρουμε τη σημασία ορισμένων από τους βασικότερους όρους, στους οποίους θα αναφερθούμε και που θα χρειαστεί να γνωρίζετε για την απρόσκοπτη εργασία σας με το πρόγραμμα.

**Μονό Κλικ (Click):** Όταν βλέπετε αυτόν τον όρο, όπως για παράδειγμα, "*...πρέπει να κάνετε κλικ στο κουμπί...*", ή "*...κάνετε κλικ στον τίτλο...*", αυτό σημαίνει ότι πρέπει να κάνετε τα ακόλουθα βήματα:

1. Να μεταφέρετε το δείκτη του ποντικιού στην οθόνη σας, πάνω από το αντικείμενο το οποίο θα υποστεί το μονό κλικ.
2. Να πατήσετε (Προσοχή: μην το κρατήσετε πατημένο, απλά πατήστε και αφήστε), το αριστερό πλήκτρο του ποντικιού σας φροντίζοντας το ποντίκι σας να παραμένει κατά το δυνατόν ακίνητο πάνω από το αντικείμενο στο οποίο εφαρμόζετε το μονό κλικ.

**Διπλό Κλικ (Double Click):** Όταν βλέπετε αυτόν τον όρο, για παράδειγμα, "*...πρέπει να κάνετε διπλό κλικ στο εικονίδιο...*", ή "*...κάνετε διπλό κλικ στον τίτλο...*", αυτό σημαίνει ότι πρέπει να κάνετε τα ακόλουθα βήματα:

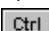

1. Να μεταφέρετε τον δείκτη του ποντικιού στην οθόνη σας, πάνω από το αντικείμενο το οποίο θα υποστεί το διπλό κλικ.
2. Να πατήσετε πολύ σύντομα και πολύ κοφτά, δύο φορές το αριστερό πλήκτρο του ποντικιού σας προσέχοντας το διάστημα που θα μεσολαβήσει μεταξύ των δύο κλικ να είναι ελάχιστο. (Προσοχή: και πάλι μην κρατήσετε πατημένο το πλήκτρο του ποντικιού σας).

**Σύρσιμο (Drag):** Όταν δείτε αυτόν τον όρο, όπως για παράδειγμα "... **σύρετε** με το ποντίκι σας το...", αυτό σημαίνει ότι πρέπει να κάνετε τις ακόλουθες κινήσεις:

1. Να μεταφέρετε το δείκτη του ποντικιού στην οθόνη σας, πάνω από το αντικείμενο, (παράθυρο, δείκτης κύλισης κ.α.), το οποίο σας λέμε να σύρετε.
2. Να πατήσετε το αριστερό πλήκτρο του ποντικιού σας και κρατώντας το πατημένο, να σύρετε το αντικείμενο στην οθόνη. Θα παρατηρήσετε ότι το συρόμενο αντικείμενο θα μετακινείται καθώς μετακινείτε το ποντίκι σας. Όταν ικανοποιηθείτε από τη νέα θέση του αντικειμένου σας, αφήστε το δάχτυλό σας από το αριστερό πλήκτρο του ποντικιού σας.

**Κουμπιά και Πλήκτρα:** Όπου βλέπετε να αναφέρεται η λέξη **κουμπί**, εννοούμε ένα ανάγλυφο εικονίδιο το οποίο φαίνεται στην οθόνη του υπολογιστή σας και το οποίο μπορείτε να πατήσετε κάνοντας **μονό κλικ** πάνω σε αυτό με το ποντίκι σας, ενώ όπου βλέπετε να αναφέρεται η λέξη **πλήκτρο** εννοούμε ένα πλήκτρο από το πληκτρολόγιο του υπολογιστή σας. Τα πλήκτρα παρουσιάζονται με ένα μικρό ανάγλυφο εικονίδιο, όπως για παράδειγμα:

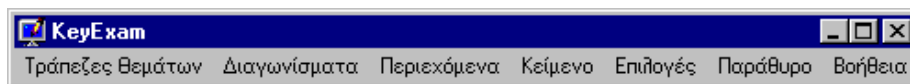
 κάτω βέλος,  πλήκτρο Control,  δεξί βέλος

Όπου μεταξύ πλήκτρων δείτε να υπάρχει το σύμβολο **+**, αυτό σημαίνει ότι πρέπει να πατηθούν και τα δύο πλήκτρα μαζί. Αν δηλαδή δείτε τον συνδυασμό  **+**  θα πρέπει:

1. Να πατήσετε και να κρατήσετε πατημένο το πλήκτρο
2. Να πατήσετε το πλήκτρο και τέλος, να αφήσετε και τα δύο πλήκτρα ταυτόχρονα.

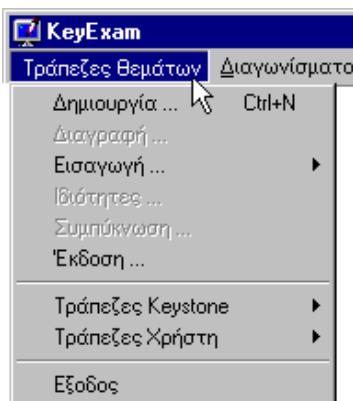
**Focus (Εστίαση):** Με τη χρήση του όρου αυτού, σε φράσεις όπως " ...έχοντας το **focus** στο παράθυρο...", ή " ...το **focus** μεταφέρεται στο...", εννοούμε την κατάσταση εκείνη στην οποία βρίσκεται κάποιο στοιχείο της εφαρμογής, συνήθως ένα παράθυρο, όταν είναι επιλεγμένο. Τα επιλεγμένα παράθυρα έχουν άλλο χρώμα γραμμής τίτλου από τα μη επιλεγμένα. Προσέξτε στο εσωτερικό μιας εφαρμογής, μόνο ένα παράθυρο μπορεί να είναι επιλεγμένο. Το παράθυρο αυτό λέμε ότι έχει το focus. Για να δώσουμε το focus σε κάποιο παράθυρο συνήθως αρκεί να κάνουμε κλικ σε οποιοδήποτε σημείο του.

**Χειρισμός Μενού:** Η Γραμμή Μενού εμφανίζεται στο κεντρικό παράθυρο της εφαρμογής αμέσως κάτω από τη γραμμή τίτλου.

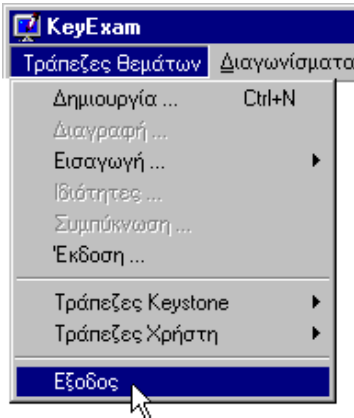


Στη γραμμή μενού βλέπετε ταξινομημένες ανά κατηγορία, τις βασικές ομάδες εντολών της εφαρμογής. Για να ενεργοποιήσετε το αντίστοιχο μενού για την κάθε ομάδα εντολών, θα πρέπει να κάνετε κλικ με το ποντίκι σας πάνω στον **τίτλο** της συγκεκριμένης ομάδας εντολών.

Ας υποθέσουμε για παράδειγμα, ότι θέλετε να χρησιμοποιήσετε την εντολή "**Εξοδος**", η οποία βρίσκεται στο μενού "**Αρχείο**". Οι κινήσεις σας πρέπει να είναι οι ακόλουθες:



Κάντε κλικ με το ποντίκι σας στη λέξη "Αρχείο". Αμέσως, η λέξη θα χρωματιστεί με το χρώμα επιλογής και θα εμφανιστεί το μενού κάτω από αυτήν.



Μετακινήστε το δείκτη του ποντικιού σας πάνω από τη λέξη "Εξοδος". Όταν ο δείκτης βρεθεί από πάνω της (θα το καταλάβετε καθώς θα αποκτήσει και αυτή χρώμα επιλογής) κάντε κλικ σ' αυτήν.

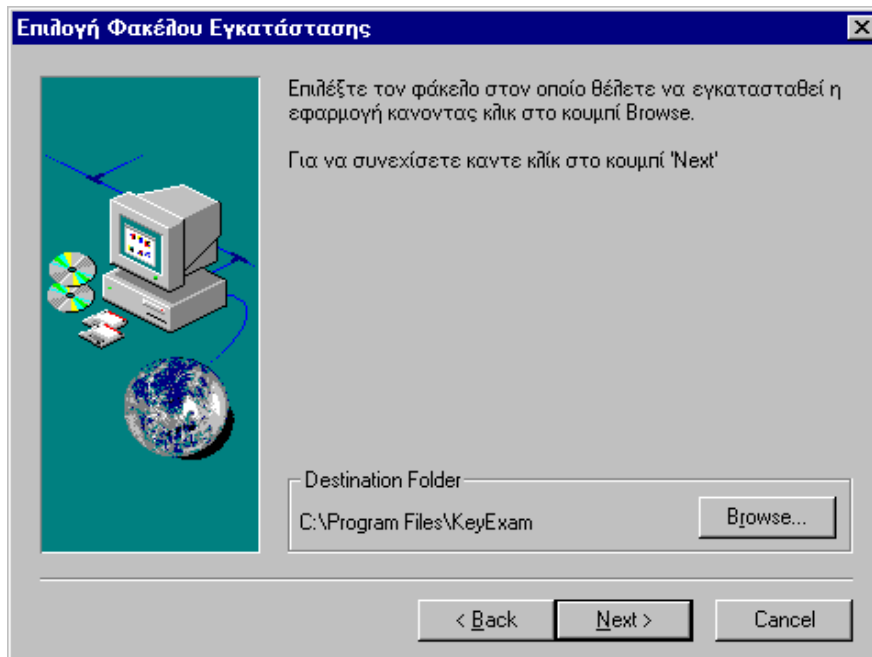
Αυτός είναι ο τρόπος με τον οποίο ενεργοποιούμε κάποιο μενού και εκτελούμε κάποια εντολή του. Παρατηρήστε ακόμη ότι πολλές εντολές έχουν στο δεξιό τους μέρος ένα συνδυασμό πλήκτρων π.χ. Ctrl+P, Ctrl+X, Ctrl+E. Αυτός ο συμβολισμός σημαίνει ότι εναλλακτικά μπορείτε να χρησιμοποιήσετε τον αναγραφόμενο συνδυασμό για την εκτέλεση της εντολής.

## Εγκατάσταση Εφαρμογής

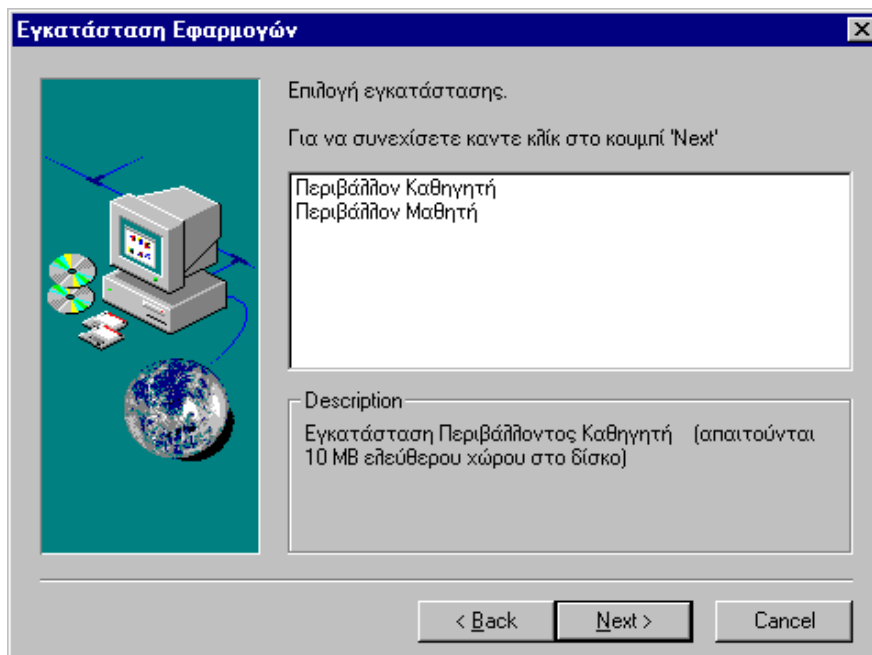
Η εγκατάσταση του KeyExam γίνεται μέσω ενός ειδικού προγράμματος εγκατάστασης που βρίσκεται στο CD-ROM της εφαρμογής. Το KeyExam αποτελείται από δύο μέρη: το περιβάλλον καθηγητή και το περιβάλλον μαθητή. Το περιβάλλον καθηγητή εγκαθίσταται στον υπολογιστή απ' όπου ο καθηγητής θα προετοιμάσει και θα διευθύνει το διαγώνισμα, ενώ το περιβάλλον μαθητή εγκαθίσταται στους υπολογιστές των μαθητών.

Τα παραπάνω σημαίνουν ότι το KeyExam θα πρέπει να εγκατασταθεί **ξεχωριστά** σε **κάθε** υπολογιστή που θα λάβει μέρος στα δικτυακά διαγωνίσματα. Στον υπολογιστή του καθηγητή θα εγκαταστήσετε το περιβάλλον καθηγητή, ενώ στους υπολογιστές των μαθητών θα εγκαταστήσετε το περιβάλλον μαθητή.

Το πρόγραμμα εγκατάστασης ξεκινά αυτόματα με την είσοδο του CD-ROM στη μονάδα ανάγνωσης CD-ROM του κάθε υπολογιστή. Εάν για κάποιο λόγο το πρόγραμμα εγκατάστασης δεν ξεκινήσει αυτόματα (π.χ. έχετε απενεργοποιήσει την αυτόματη εκκίνηση των CD), τότε εκτελέστε το πρόγραμμα "install.exe" από το CD-ROM. Με την εκκίνηση του προγράμματος εγκατάστασης θα δείτε την ακόλουθη οθόνη όπου πρέπει να επιλέξετε τον φάκελο όπου θέλετε να εγκατασταθεί το KeyExam.



Αμέσως μετά θα δείτε την ακόλουθη οθόνη όπου πρέπει να επιλέξετε ποιο περιβάλλον θέλετε να εγκαταστήσετε.



Όπως περιγράψαμε και παραπάνω, θα επιλέξετε το περιβάλλον καθηγητή για τον υπολογιστή τον οποίο θα χρησιμοποιήσει ο καθηγητής, και το περιβάλλον μαθητή για όλους τους υπόλοιπους υπολογιστές.

## Εκκίνηση Εφαρμογής

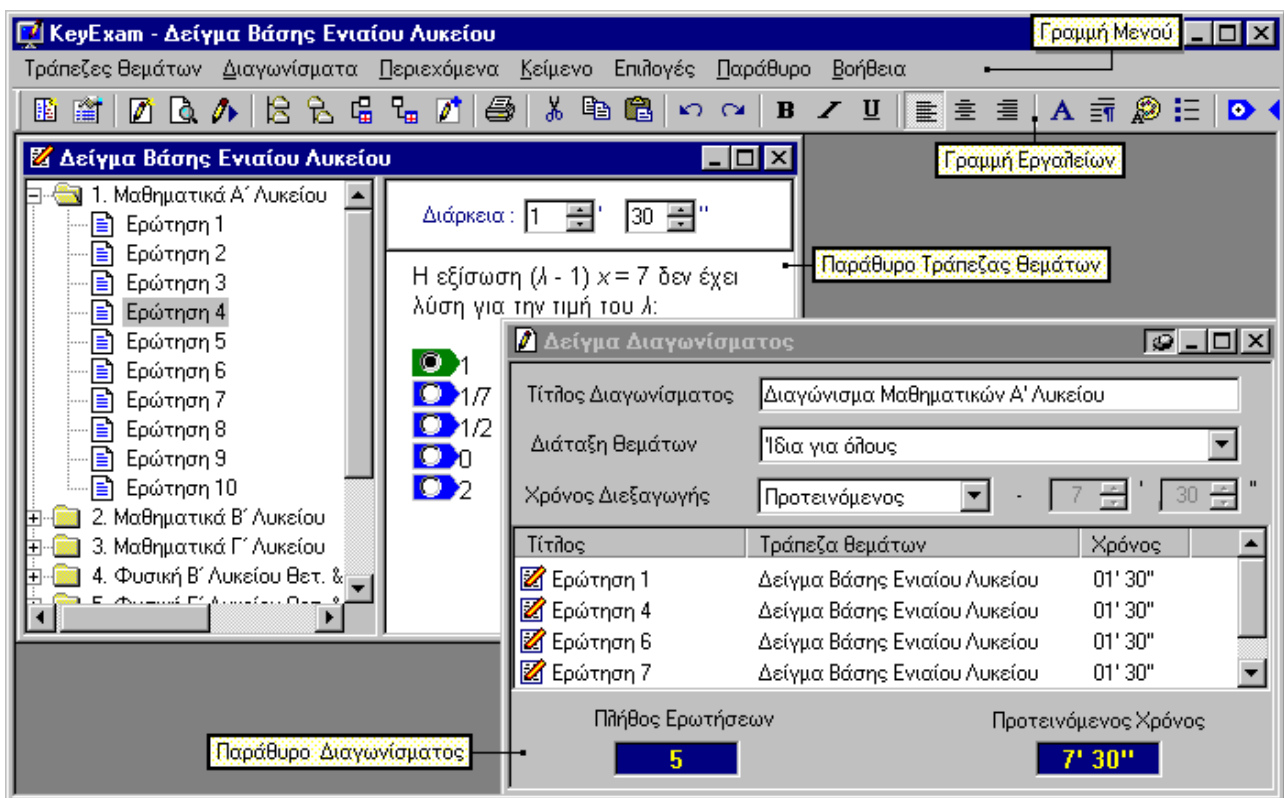
Το πρόγραμμα εγκατάστασης της εφαρμογής δημιουργεί ένα εικονίδιο για την εκκίνησή της.

Από το μενού **Start (Έναρξη)** των Windows επιλέξτε **Programs (Προγράμματα) ▶ KeyExam ▶ Περιβάλλον Καθηγητή**

Μετά την εκκίνηση του προγράμματος, θα παρουσιαστεί μπροστά σας το βασικό περιβάλλον εργασίας του KeyExam όπως περιγράφεται στην επόμενη ενότητα.

## Περιβάλλον Εργασίας

Μετά την εκκίνηση του προγράμματος, θα παρουσιαστεί μπροστά σας το βασικό περιβάλλον εργασίας του KeyExam. Στο παρακάτω σχήμα δίνονται οι βασικές ονομασίες των διαφόρων λειτουργικών περιοχών του προγράμματος.



Όπως βλέπετε, το περιβάλλον εργασίας αποτελείται από δύο είδη παραθύρων και μια γραμμή εργαλείων τα οποία βρίσκονται στο εσωτερικό ενός μεγαλύτερου κεντρικού παραθύρου. Βλέπουμε δηλαδή:

- **Κεντρικό παράθυρο KeyExam:** είναι αυτό που η γραμμή τίτλου του γράφει "KeyExam - Δείγμα Βάσης Ενιαίου Λυκείου".
- **Γραμμή Μενού:** η γραμμή που εμφανίζεται στο άνω μέρος του κεντρικού παραθύρου. Παρέχει πρόσβαση σε όλες τις εντολές της εφαρμογής.
- **Γραμμή εργαλείων:** η γραμμή που εμφανίζεται αμέσως κάτω από τη γραμμή Μενού. Στη

γραμμή αυτή θα βρείτε με τη μορφή "κουμπιών" ορισμένες από τις σημαντικότερες εντολές του προγράμματος.

- **Παράθυρο Τράπεζας Θεμάτων:** στη γραμμή τίτλου του, γράφει "Δείγμα Βάσης Ενιαίου Λυκείου". Στο παράθυρο αυτό εμφανίζονται τα διάφορα θέματα της συγκεκριμένης τράπεζας θεμάτων. Από εδώ μπορείτε να συγγράψετε νέα θέματα ή και να διαχειριστείτε υπάρχοντα θέματα. Σημειωτέον ότι μπορείτε να έχετε ταυτόχρονα πολλαπλά παράθυρα Τραπεζών Θεμάτων.
- **Παράθυρο Διαγωνίσματος:** η γραμμή τίτλου αυτού του παραθύρου γράφει "Δείγμα Διαγωνίσματος". Στο παράθυρο αυτό εμφανίζονται τα περιεχόμενα του συγκεκριμένου διαγωνίσματος. Από εδώ μπορείτε να επιλέξετε τα θέματα που θέλετε να συμπεριλάβετε στο διαγώνισμα, καθώς και να ορίσετε διάφορες άλλες παραμέτρους του διαγωνίσματος. Μπορείτε επίσης να έχετε ταυτόχρονα πολλαπλά παράθυρα διαγωνισμάτων.

Προσέξτε ότι κάθε παράθυρο διαθέτει μία γραμμή τίτλου στην οποία αναφέρεται το περιεχόμενό του. Παρατηρήστε επίσης ότι στο εσωτερικό του κεντρικού παραθύρου, αυτό με τίτλο "KeyExam - Δείγμα Βάσης Ενιαίου Λυκείου", μόνο ένα παράθυρο έχει το focus. Το παράθυρο το οποίο έχει το focus θα έχει πάντοτε γραμμή τίτλου χρωματισμένη με το ίδιο χρώμα που έχει και η γραμμή τίτλου του κεντρικού παραθύρου.

Τα παράθυρα αυτά, μπορείτε να τα μετακινήσετε σε οποιοδήποτε σημείο της οθόνης σας και να τα αυξομειώσετε ως προς το μέγεθός τους, για να ταιριάζουν καλύτερα με το περιβάλλον εργασίας που εσείς θέλετε να δημιουργήσετε. Για παράδειγμα δοκιμάστε:

- Για να μετακινήσετε κάποιο παράθυρο σύρετε απλά τη γραμμή τίτλου του.
- Για να αυξομειώσετε το μέγεθός του, μπορείτε να μεταφέρετε το ποντίκι σας σε κάποια από τις ακραίες πλευρές του. Προσεγγίζοντας με το ποντίκι την πλευρά που επιλέξατε θα δείτε το δείκτη του ποντικιού να αλλάζει σχήμα. Τότε μπορείτε να σύρετε την πλευρά αυτήν προς οποιαδήποτε κατεύθυνση επιθυμείτε. Όταν αφήσετε το ποντίκι σας, το παράθυρο θα έχει το νέο του μέγεθος.

Κατά τη διάρκεια της εργασίας σας με το KeyExam, φυσικά θα έρθετε σε επαφή και με άλλα λειτουργικά τμήματα του προγράμματος (παράθυρα, διαλόγους κ.λ.π.). Τα τμήματα αυτά θα τα εξετάσουμε αναλυτικά στη συνέχεια. Παρόλα αυτά τα Παράθυρα Τραπεζών Θεμάτων και τα Παράθυρα Διαγωνισμάτων μαζί με τη Γραμμή Εργαλείων είναι τα σημαντικότερα.

Η παρουσίαση των διάφορων εργασιών τις οποίες μπορείτε να εκτελέσετε, θα γίνεται, όταν είναι εφικτό, με τρεις εναλλακτικούς τρόπους:

- Εκτέλεση από το πληκτρολόγιο.
- Εκτέλεση με άμεση επέμβαση του ποντικιού.
- Εκτέλεση από τη γραμμή εργαλείων του προγράμματος.

## Οδηγίες Βήμα - Βήμα

---

Σε γενικές γραμμές, η λειτουργία του προγράμματος χωρίζεται σε τρία τμήματα:

1. Την **συγγραφή θεμάτων** ή τη **δημιουργία τραπεζών θεμάτων** από τον εκπαιδευτικό.
2. Την **κατασκευή διαγωνισμάτων** από τον εκπαιδευτικό με θέματα από τις δικές του τράπεζα θεμάτων ή από τις τράπεζες θεμάτων της Keystone.
3. Τη **διεξαγωγή των διαγωνισμάτων** και την εξαγωγή των σχετικών αποτελεσμάτων και στατιστικών.

Οι επόμενες ενότητες περιγράφουν λεπτομερώς αυτές τις ενέργειες.



## Τράπεζες Θεμάτων

---

Ας δούμε αναλυτικά τον τρόπο συγγραφής θεμάτων-ερωτήσεων και δημιουργίας τράπεζας θεμάτων: ο καθηγητής μπορεί να συγγράψει τα δικά του θέματα για ένα συγκεκριμένο διαγώνισμα ή να δημιουργήσει τις δικές του τράπεζες θεμάτων για διάφορα μαθήματα δημιουργώντας φακέλους και υποφακέλους με ιεραρχική δομή (δενδροδιάγραμμα).

Η συγγραφή του κάθε θέματος γίνεται μέσω ενσωματωμένου κειμενογράφου με δυνατότητες που καλύπτουν την συγγραφή θεμάτων για οποιοδήποτε γνωστικό αντικείμενο/μάθημα, σε περιβάλλον που παρέχει τις βασικές λειτουργίες ενός word processor και είναι παρόμοιο με αυτό του Word έτσι ώστε να είναι οικείο σε όλους τους χρήστες.

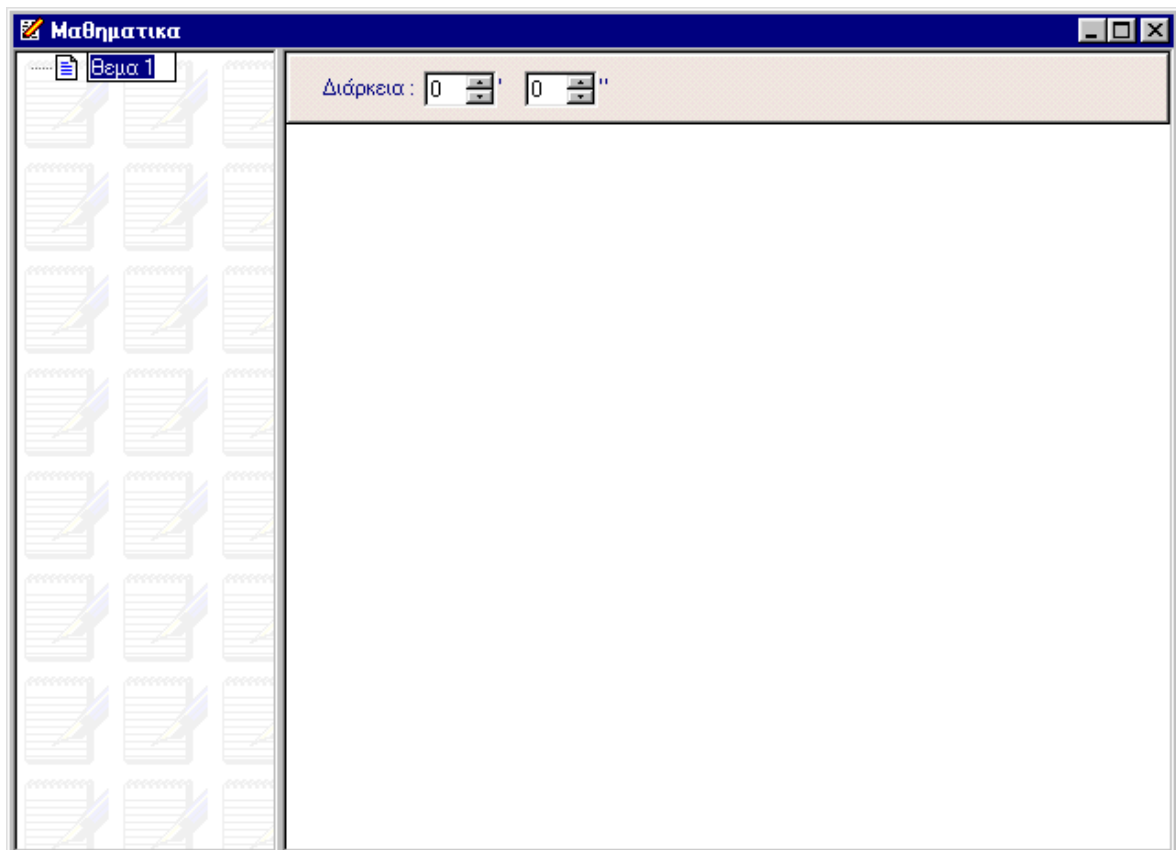
Για κάθε θέμα ο καθηγητής μπορεί:

- Να γράψει την εκφώνηση και τις πιθανές απαντήσεις
- Να επιλέξει τη σωστή απάντηση
- Να προσθέσει τυχόν παρατηρήσεις επί της άσκησης
- Να ορίσει τον χρόνο επίλυσης

## Δημιουργία

---

Για να δημιουργήσουμε μια νέα τράπεζα θεμάτων, επιλέγουμε την εντολή "Τράπεζες Θεμάτων / Δημιουργία" από το κύριο μενού της εφαρμογής. Τότε θα εμφανισθεί το παρακάτω παράθυρο:



Ακολούθως επιλέγουμε την εντολή "Περιεχόμενα / Εισαγωγή Παράπλευρης Ενότητας" για να δημιουργήσουμε και να ονομάσουμε το νέο θέμα. Με τον ίδιο τρόπο μπορούν να δημιουργηθούν και άλλες ενότητες, φάκελοι και υποφάκελοι οργανωμένοι ιεραρχικά (σε δενδροδιάγραμμα).

Κάθε θέμα μπορεί να ανήκει σε μια ευρύτερη ενότητα (π.χ. ομάδα θεμάτων, κεφάλαιο ή μάθημα), αλλά είναι αυτόνομο έτσι ώστε να μπορεί να ενταχθεί σε κάποιο διαγώνισμα. Επιπλέον υπάρχει η δυνατότητα αναδιοργάνωσης των θεμάτων και των ενοτήτων με τη διαδικασία Drag & Drop).

## Συγγραφή Εκφώνησης

Αφού δώσουμε έναν τίτλο στο νέο θέμα (σ' αυτό το παράδειγμα το ονομάσαμε απλά "Θέμα 1"), θα μετακινηθούμε στη δεξιά περιοχή του παραθύρου, όπου θα αρχίσουμε τη συγγραφή της εκφώνησης του θέματος.

Η συγγραφή γίνεται μέσω του ενσωματωμένου κειμενογράφου, οι δυνατότητες του οποίου καλύπτουν την συγγραφή θεμάτων για οποιοδήποτε γνωστικό αντικείμενο/μάθημα. Το περιβάλλον παρέχει όλες τις βασικές λειτουργίες ενός word processor:

- Επιλογή γραμματοσειράς, μεγέθη, χρώματα, έντονα, πλάγια, δείκτες, εκθέτες, παραγραφοποίηση, κουκκίδες κτλ.
- Εισαγωγή εξισώσεων, εικόνων και άλλων αντικειμένων (π.χ. πλήρης υποστήριξη Equation editor, Excel κτλ.).
- Αντιγραφή-επικόλληση εσωτερικά στο πρόγραμμα και από υπάρχοντα αρχεία των χρηστών.

## Συγγραφή Εναλλακτικών Απαντήσεων

Μετά τη συγγραφή της εκφώνησης θα προσθέσουμε τις εναλλακτικές απαντήσεις. Εισάγουμε κάθε εναλλακτική απάντηση με την εντολή "Κείμενο / Αρχή πολλαπλής επιλογής". Αυτή η εντολή εμφανίζει ένα χαρακτηριστικό σήμα όπως βλέπουμε στην παρακάτω οθόνη:

Μαθηματικά

Θεμα 1

Διάρκεια : 0 ' 0 "

Στο παρακάτω σχήμα η γραμμή  $AB$  είναι παράλληλη με τη γραμμή  $\Gamma\Delta$  και η γραμμή  $EP$  διχοτομεί τη γωνία  $BEK$ .

Η τιμή της γωνίας  $x$  είναι:

- 62°
- 28°
- 118°
- 90°

## Επιλογή Ορθής Απάντησης

Αφού προσθέσουμε όλες τις εναλλακτικές απαντήσεις, πρέπει να σημειώσουμε ποια από αυτές είναι η σωστή απάντηση. Αυτό γίνεται με ένα διπλό κλικ του ποντικιού πάνω στο ειδικό σήμα στην αρχή της γραμμής.

The screenshot shows a window titled "Μαθηματικά" (Mathematics) with a sub-window "Θεμα 1" (Topic 1). At the top, there is a timer showing "Διάρκεια : 0' 0''". The main area contains the following text: "Στο παρακάτω σχήμα η γραμμή AB είναι παράλληλη με τη γραμμή ΓΔ και η γραμμή EP διχοτομεί τη γωνία BEK." Below this is a diagram with two parallel horizontal lines, AB (top) and ΓΔ (bottom). Point E is on line AB, and point K is on line ΓΔ. A line segment EK connects them. A point P is located between the two lines, forming a right-angled triangle EPK with a right angle at P. The angle BEP is labeled as 28°. The angle EKP is labeled as x. Below the diagram, the text reads: "Η τιμή της γωνίας x είναι:" followed by four radio button options: 62°, 28°, 118°, and 90°. The 62° option is selected, indicated by a green circle.

Όπως φαίνεται και στο παραπάνω σχήμα, το χρώμα του ειδικού σήματος είναι διαφορετικό για τη σωστή απάντηση (πράσινο για τη σωστή απάντηση, μπλε για τις υπόλοιπες).

## Προσθήκη Παρατήρησης

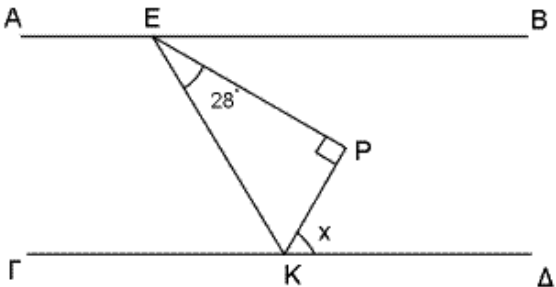
Σε περίπτωση που θέλουμε να επισημάνουμε κάτι στους εξεταζόμενους πέρα από το βασικό σώμα της εκφώνησης, μπορούμε να προσθέσουμε παρατηρήσεις κάτω από τις πολλαπλές επιλογές.

**Μαθηματικά**

Θέμα 1

Διάρκεια : 0 ' 0 "

Στο παρακάτω σχήμα η γραμμή  $AB$  είναι παράλληλη με τη γραμμή  $\Gamma\Delta$  και η γραμμή  $EP$  διχοτομεί τη γωνία  $BEK$ .



Η τιμή της γωνίας  $x$  είναι:

- $62^\circ$
- $28^\circ$
- $118^\circ$
- $90^\circ$

Παρατήρηση: Εδώ μπορείτε να γράψετε οτιδήποτε θεωρείτε σκόπιμο να γραφεί ξεχωριστά από την εκφώνηση ως παρατήρηση.

## Ορισμός Χρόνου Επίλυσης

Τέλος θα κάνουμε κλικ στα δύο πεδία στο πάνω μέρος του παραθύρου για να ορίσουμε τον προτεινόμενο χρόνο επίλυσης του θέματος. Στην παρακάτω οθόνη, ορίσαμε τον χρόνο σε δύο λεπτά.

Μαθηματικά

Θεμα 1

Διάρκεια : 2 ' 0 "

Στο παρακάτω σχήμα η γραμμή ΑΒ είναι παράλληλη με τη γραμμή ΓΔ και η γραμμή ΕΡ διχοτομεί τη γωνία ΒΕΚ.

A E B

Γ K Δ

28°

x

Η τιμή της γωνίας x είναι:

62°

28°

118°

90°

Παρατήρηση: Εδώ μπορείτε να γράψετε οτιδήποτε θεωρείτε σκόπιμο να γραφεί ξεχωριστά από την εκφώνηση ως παρατήρηση.

## Κατασκευή Διαγωνίσματος

Ας δούμε τώρα αναλυτικά τον τρόπο κατασκευής ενός διαγωνίσματος. Ο καθηγητής μπορεί να επιλέξει είτε θέματα που έχει γράψει ο ίδιος, είτε από τις τράπεζες θεμάτων της Keystone, είτε με συνδυασμό των δύο και να δημιουργήσει διαγωνίσματα με όσα θέματα επιθυμεί. Σε κάθε διαγώνισμα μπορεί:

- Να δώσει έναν **τίτλο**.
- Να επιλέξει εάν η **διάταξη** των **θεμάτων** θα είναι ίδια για όλους τους εξεταζόμενους, ή διαφορετική προς αποφυγή της αντιγραφής.
- Να **επιλέξει θέματα** από την δική του τράπεζα θεμάτων ή από οποιαδήποτε άλλη τράπεζα με μια απλή διαδικασία μεταφοράς και εναπόθεσης (Drag & Drop).
- Να δει στην οθόνη του το **πλήθος**, τον **κατάλογο** και τον **χρόνο επίλυσης** όλων των επιλεγμένων θεμάτων.
- Να δει τον συνολικό **προτεινόμενο χρόνο** διεξαγωγής του διαγωνίσματος που προκύπτει από το άθροισμα των χρόνων των επιμέρους θεμάτων και να τον τροποποιήσει εάν το επιθυμεί (**προσαρμοσμένος χρόνος**).

## Παράθυρο Διαγωνίσματος

Για να δημιουργήσουμε ένα νέο διαγώνισμα επιλέγουμε την εντολή "Διαγωνίσματα / Δημιουργία" και συμπληρώνουμε τον τίτλο του διαγωνίσματος. Τότε θα εμφανισθεί η παρακάτω οθόνη:

Τίτλος	Τράπεζα Θεμάτων	Χρόνος

Πλήθος Ερωτήσεων: **0**

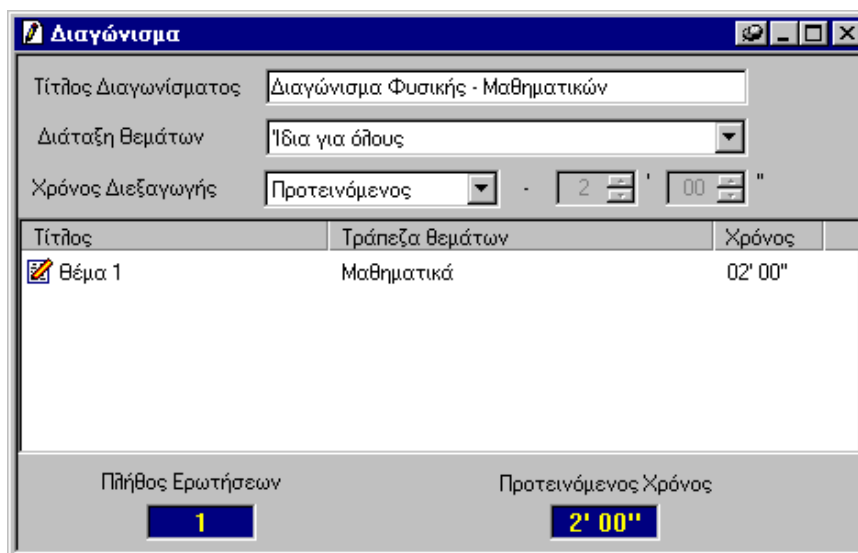
Προτεινόμενος Χρόνος: **0' 00''**

Αυτό είναι το παράθυρο δημιουργίας του διαγωνίσματος. Εδώ μπορεί κανείς:

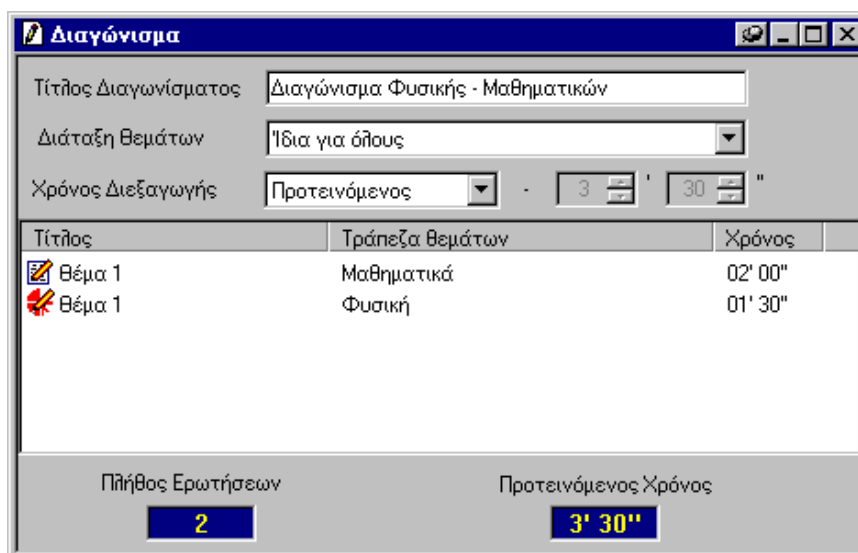
- Να δώσει έναν τίτλο στο διαγώνισμα. Αυτός ο τίτλος θα εμφανίζεται και στην οθόνη των εξεταζόμενων. Στο παράδειγμα αυτό, το διαγώνισμα ονομάστηκε "Διαγώνισμα Φυσικής - Μαθηματικών".
- Να επιλέξει εάν η διάταξη των θεμάτων θα είναι ίδια για όλους τους μαθητές ή διαφορετική (τα θέματα θα είναι δηλαδή ανακατεμένα) προς αποφυγή της αντιγραφής μεταξύ των μαθητών. Στο παραπάνω παράδειγμα επιλέξαμε τα θέματα να είναι "Ίδια για όλους".

## Επιλογή Θεμάτων

Το επόμενο βήμα είναι η επιλογή των θεμάτων του διαγωνίσματος. Χρησιμοποιούμε την τεχνική μεταφοράς και εναπόθεσης (Drag & Drop) μεταξύ των τραπεζών θεμάτων και του παραθύρου διαγωνίσματος για να επιλέξουμε τα διάφορα θέματα.



Στην παραπάνω οθόνη επιλέξαμε το πρώτο θέμα από την τράπεζα θεμάτων που έχει κατασκευάσει ο καθηγητής. Παρατηρούμε επίσης ότι στο κάτω μέρος φαίνεται το πλήθος των ερωτήσεων που έχουμε επιλέξει (1) καθώς και ο προτεινόμενος χρόνος (2' 00").



Συνεχίζουμε προσθέτοντας ένα δεύτερο θέμα στο διαγώνισμα από την τράπεζα θεμάτων της Keystone (διακρίνεται από το κόκκινο εικονίδιο στα αριστερά του θέματος). Και πάλι βλέπουμε το πλήθος των ερωτήσεων που έχουμε επιλέξει (2) και (αθροιστικά) τον προτεινόμενο χρόνο (3' 30").



## Προσαρμογή Χρόνου Διεξαγωγής

Τίτλος Διαγωνίσματος: Διαγώνισμα Φυσικής - Μαθηματικών

Διάταξη Θεμάτων: Ίδια για όλους

Χρόνος Διεξαγωγής: Προτεινόμενος - 9 ' 30 ''

Τίτλος	Τράπεζα Θεμάτων	Χρόνος
<input checked="" type="checkbox"/> Θέμα 1	Μαθηματικά	02' 00''
<input checked="" type="checkbox"/> Θέμα 1	Φυσική	01' 30''
<input checked="" type="checkbox"/> Θέμα 2	Μαθηματικά	02' 30''
<input checked="" type="checkbox"/> Θέμα 3	Μαθηματικά	02' 00''
<input checked="" type="checkbox"/> Θέμα 2	Φυσική	01' 30''

Πλήθος Ερωτήσεων: **5**

Προτεινόμενος Χρόνος: **9' 30''**

Εδώ βλέπουμε το παράθυρο δημιουργίας του διαγωνίσματος μετά την ολοκλήρωση της επιλογής των θεμάτων (εδώ έχουμε 5 θέματα). Ο προτεινόμενος χρόνος και για τα πέντε θέματα είναι 9' 30''.

Τίτλος Διαγωνίσματος: Διαγώνισμα Φυσικής - Μαθηματικών

Διάταξη Θεμάτων: Ίδια για όλους

Χρόνος Διεξαγωγής: Προσαρμοσμένος - 15 ' 00 ''

Τίτλος	Τράπεζα Θεμάτων	Χρόνος
<input checked="" type="checkbox"/> Θέμα 1	Μαθηματικά	02' 00''
<input checked="" type="checkbox"/> Θέμα 1	Φυσική	01' 30''
<input checked="" type="checkbox"/> Θέμα 2	Μαθηματικά	02' 30''
<input checked="" type="checkbox"/> Θέμα 3	Μαθηματικά	02' 00''
<input checked="" type="checkbox"/> Θέμα 2	Φυσική	01' 30''

Πλήθος Ερωτήσεων: **5**

Προτεινόμενος Χρόνος: **9' 30''**

Τέλος μπορούμε να τροποποιήσουμε (εάν φυσικά κρίνουμε σκόπιμο) τον συνολικό χρόνο διεξαγωγής του διαγωνίσματος επιλέγοντας 15' αντί για 9' 30''.

## Έλεγχος Διαγωνίσματος

Μετά την επιλογή των θεμάτων μπορούμε να δούμε το διαγώνισμα ολοκληρωμένο και να το εκτυπώσουμε εάν το επιθυμούμε για έναν τελικό έλεγχο. Αυτό επιτυγχάνεται μέσω της εντολής "Διαγωνίσματα / Προβολή-Εκτύπωση".

Προβολή Διαγωνίσματος
✕

**Διαγώνισμα Φυσικής - Μαθηματικών**  
**Διάρκεια: 15' 00"**

▶ **Ερώτηση 1**

---

Στο παρακάτω σχήμα  $AM = MG$ .

Η τιμή της γωνίας  $x$  είναι:

- 110°
- 30°
- 80°
- 20°

▶ **Ερώτηση 2**

---

Στην παραπάνω εικόνα φαίνεται το ηλεκτρικό πεδίο που δημιουργείται μεταξύ δύο σφαιρικών φορτισμένων αγωγών. Ποιο νομίζετε ότι είναι το πρόσημο των φορτίων των σφαιρών A και B; Να επιλέξετε μια από τις απαντήσεις που ακολουθούν.

Εκτύπωση

Έξοδος

## Διεξαγωγή Διαγωνίσματος

---

Αφού ολοκληρωθεί η συγγραφή και ο έλεγχος του διαγωνίσματος μπορούμε να προχωρήσουμε στη διεξαγωγή του.

Κατά τη διεξαγωγή του διαγωνίσματος οι εξεταζόμενοι:

- **Απαντούν** τις ερωτήσεις επιλέγοντας την σωστή, κατά την άποψή τους, απάντηση.
- Μπορούν να δουν το υπόλοιπο του **διαθέσιμου χρόνου** τους.
- Όταν **τελειώσουν** το διαγώνισμα, στέλνουν το διαγώνισμα στον καθηγητή.

Ταυτόχρονα ο καθηγητής βλέπει στην οθόνη του:

- Την εξέλιξη του διαγωνίσματος, δηλαδή το υπόλοιπο του χρόνου που απομένει, ποιοι εξεταζόμενοι δεν έχουν τελειώσει και ποιοι έχουν τελειώσει.
- Την επίδοση και τον χρόνο επίλυσης των εξεταζόμενων που έχουν τελειώσει.

Όταν όλοι οι εξεταζόμενοι "στείλουν" το διαγώνισμα στον καθηγητή ή όταν λήξει ο χρόνος, το KeyExam "**συλλέγει**" και **βαθμολογεί** όλα τα γραπτά. Τότε ο καθηγητής βλέπει στην οθόνη του και μπορεί να εκτυπώσει τα αποτελέσματα του διαγωνίσματος:

- Την **επίδοση** (σωστές απαντήσεις και βαθμός) και το **χρόνο** του κάθε εξεταζόμενου.
- Τα **γραπτά**, τα **αποτελέσματα** και τα **στατιστικά** του διαγωνίσματος.

Στις επόμενες οθόνες μπορούμε να δούμε αναλυτικά τον τρόπο διεξαγωγής του διαγωνίσματος, της βαθμολόγησης και της εξαγωγής αποτελεσμάτων και στατιστικών.

## Αναγγελία Διαγωνίσματος

Το πρώτο βήμα της διαδικασίας διεξαγωγής του διαγωνίσματος γίνεται μέσω της εντολής "Διαγωνίσματα / Διεξαγωγή". Τότε θα εμφανισθεί η ακόλουθη οθόνη:

KeyExam - Διαγώνισμα Μαθηματικά-Φυσική

Αναγγελία Διαγωνίσματος   Εναρξη Διαγωνίσματος   Λήξη Διαγωνίσματος   Ακύρωση Διαγωνίσματος   Έξοδος

Διαγώνισμα

Αριθμός Ερωτήσεων:

Συνολική Διάρκεια:

Υπόλοιπο Χρόνου:

Τάξη

Αριθμός Μαθητών:

Απαντήσεις:

Συμμετέχοντες

Υπολογιστής	Χρήστης	Κατάσταση	Χρόνος	Σωστές Απαντήσεις	Βαθμός

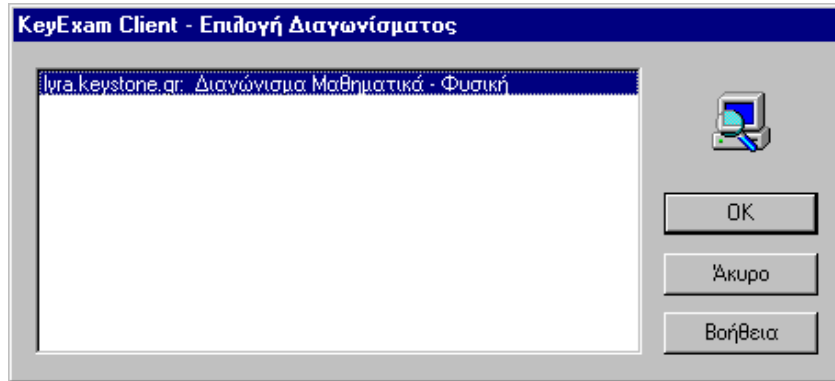
Αποστολή Μηνύματος   Εξαγωγή Διαγωνίσματος   Εκτύπωση Γραπτών   Συγκεντρωτική Εκτύπωση   Στατιστικά Διαγωνίσματος

NUM

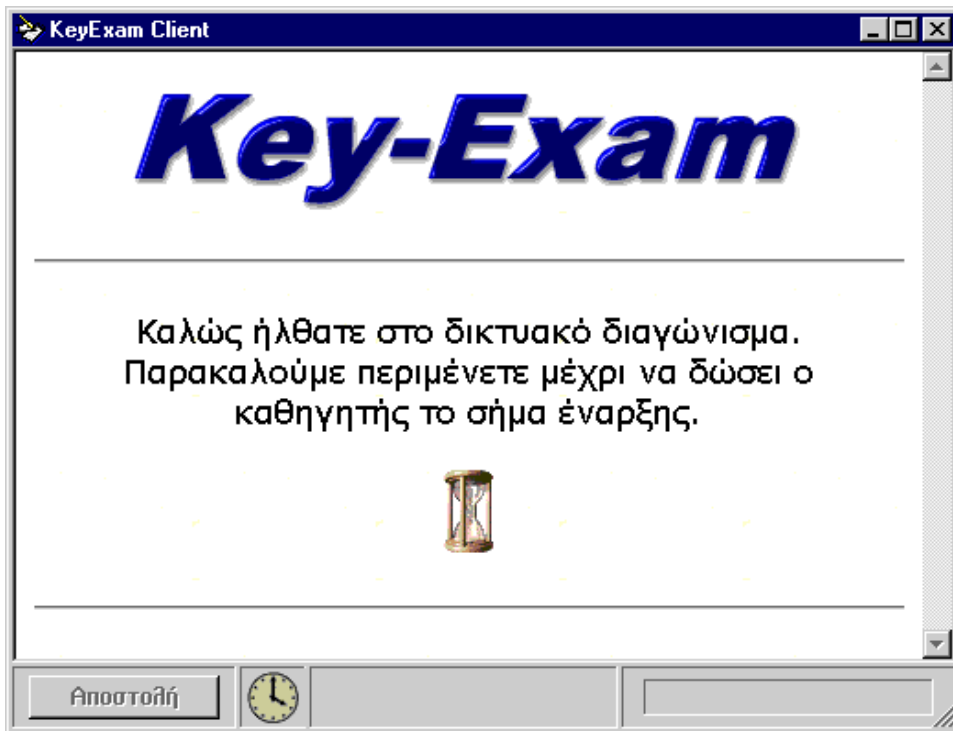
Σ' αυτό το σημείο ο καθηγητής πατά το κουμπί "Αναγγελία Διαγωνίσματος" για να δώσει την εντολή "**αναγγελίας**" προς τους μαθητές προκειμένου αυτοί να "**εγγραφούν**" για συμμετοχή στο διαγώνισμα. Ο καθηγητής βλέπει ανά πάσα στιγμή ποιοι μαθητές έχουν "εγγραφεί" και είναι έτοιμοι να ξεκινήσουν το διαγώνισμα.

## Εγγραφή Μαθητών

Μετά την προτροπή του καθηγητή, οι εξεταζόμενοι εκτελούν την εφαρμογή "KeyExam Client" από τον υπολογιστή τους. Τότε θα δουν την παρακάτω οθόνη "Εγγραφής" στο διαγώνισμα:



Πατώντας το κουμπί "OK" εγγράφονται στο διαγώνισμα και θα δουν την ακόλουθη οθόνη στον υπολογιστή τους.



Με την οθόνη αυτή, πιστοποιείται η "εγγραφή" του εξεταζόμενου στο διαγώνισμα και μπαίνει στη φάση της "αναμονής" για την έναρξη του διαγωνίσματος.

## Έναρξη Διαγωνίσματος

Ο καθηγητής βλέπει ανά πάσα στιγμή στην οθόνη του υπολογιστή του πόσοι και ποιοι εξεταζόμενοι έχουν εγγραφεί (Υπολογιστής, χρήστης, "Σε αναμονή").

KeyExam - Διαγώνισμα Μαθηματικά-Φυσική

Αναγγελία Διαγωνίσματος Έναρξη Διαγωνίσματος Λήξη Διαγωνίσματος Ακύρωση Διαγωνίσματος Έξοδος

Διαγώνισμα

Αριθμός Ερωτήσεων: 5

Συνολική Διάρκεια: 20' 00"

Υπόλοιπο Χρόνου: 20' 00"

Τάξη

Αριθμός Μαθητών: 3

Απαντήσεις: 0

Συμμετέχοντες

Υπολογιστής	Χρήστης	Κατάσταση	Χρόνος	Σωστές Απαντήσεις	Βαθμός
kastor.keystone.gr	kastor	Σε αναμονή			
alcor.keystone.gr	alcor	Σε αναμονή			
lyra.keystone.gr	lyra	Σε αναμονή			

Αποστολή Μηνύματος Εξαγωγή Διαγωνίσματος Εκτύπωση Γραπτών Συγκεντρωτική Εκτύπωση Στατιστικά Διαγωνίσματος

Όταν εγγραφούν όλοι οι εξεταζόμενοι και ο καθηγητής το κρίνει σκόπιμο, δίνει το σήμα έναρξης και το διαγώνισμα αποστέλλεται αυτόματα στους μαθητές. Με το σήμα της έναρξης, ο κάθε εξεταζόμενος βλέπει ολοκληρωμένο το διαγώνισμα και το χρόνο που έχει στη διάθεσή του.

KeyExam Client

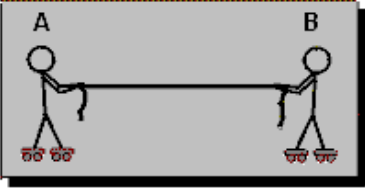
**Διαγώνισμα Μαθηματικά-Φυσική**  
Διάρκεια: 20' 00"

▶ **Ερώτηση 1**


Ένα λύκειο έχει 350 μαθητές. Από αυτούς το 40% είναι αγόρια, από τα οποία το 5% κατάγεται από τη Βόρειο Ελλάδα. Πόσα από τα αγόρια του σχολείου κατάγονται από τις υπόλοιπες περιοχές της Ελλάδας;

170  
 133  
 200  
 140

▶ **Ερώτηση 2**



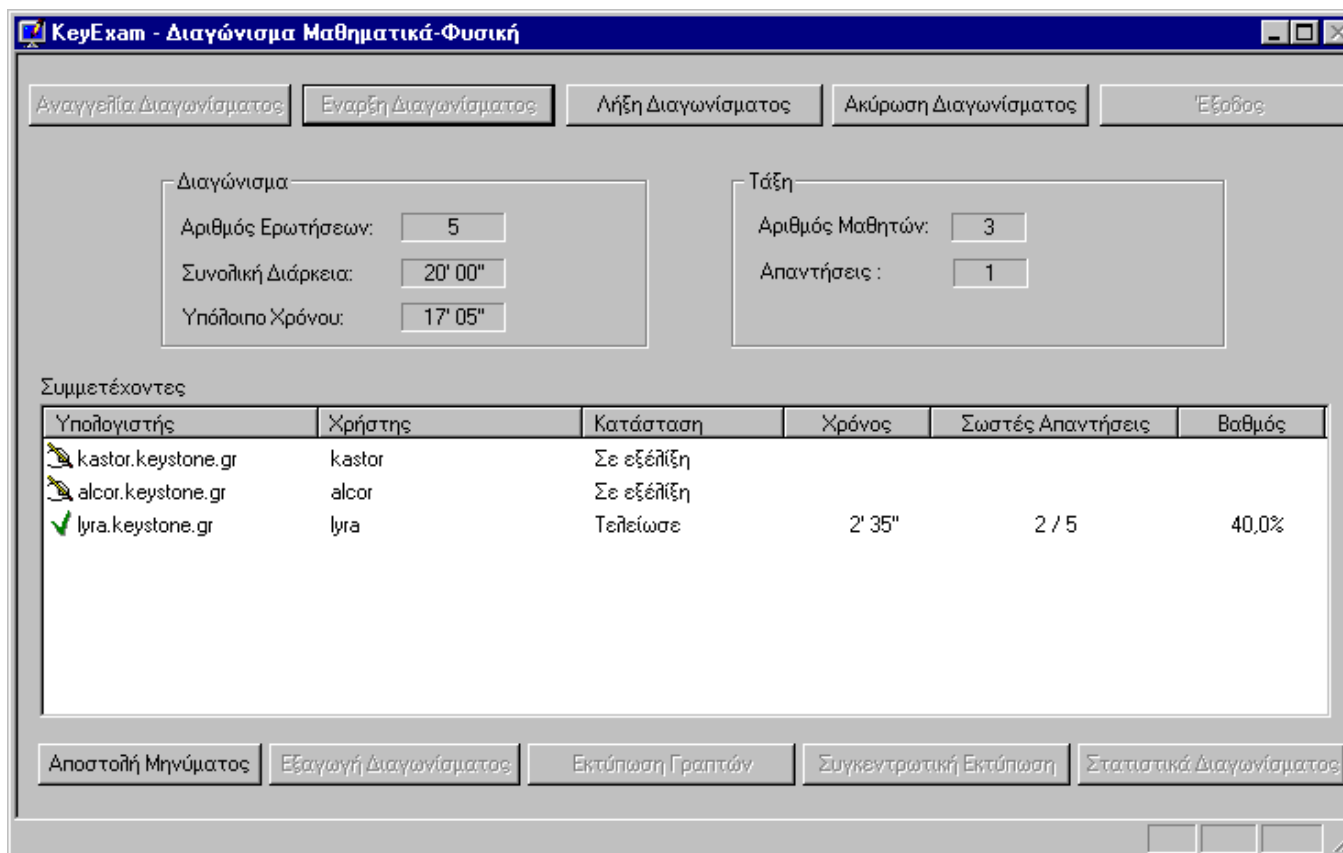
Δύο παιδιά φορώντας πατίνια κρατούν ένα σκοινί από το ένα άκρο του το καθένα. Κάποια στιγμή το παιδί Α τραβάει απότομα το σκοινί προς το μέρος του. Τι νομίζετε ότι θα συμβεί στα παιδιά; Να επιλέξετε μια από τις απαντήσεις που ακολουθούν.

Αποστολή  Υπόλοιπο Χρόνου: 19' 32"

Στη διάρκεια του διαγωνίσματος οι εξεταζόμενοι:

- Απαντούν τις ερωτήσεις επιλέγοντας την σωστή, κατά την άποψή τους, απάντηση. Μπορούν να αλλάξουν την απάντησή τους εάν το επιθυμούν.
- Μπορούν να δουν το υπόλοιπο του διαθέσιμου χρόνου τους (σε λεπτά και δευτερόλεπτα και μέσω της μπλε μπάρας).
- Όταν τελειώσουν το διαγώνισμα, πατώντας το κουμπί "Αποστολή" στέλνουν το διαγώνισμα στον καθηγητή. Το διαγώνισμα στέλνεται επίσης αυτόματα στον καθηγητή με την λήξη του χρόνου άσχετα από το εάν ο εξεταζόμενος πατήσει το κουμπί της αποστολής ή όχι.

## Επιτήρηση Διαγωνίσματος



Κατά τη διάρκεια του διαγωνίσματος, ο καθηγητής βλέπει στην οθόνη του:

- Την εξέλιξη του διαγωνίσματος, δηλαδή το υπόλοιπο του χρόνου που απομένει, ποιοι εξεταζόμενοι έχουν τελειώσει και ποιοι όχι.
- Την επίδοση και τον χρόνο επίλυσης των εξεταζομένων που έχουν τελειώσει.

Επίσης στη διάρκεια του διαγωνίσματος ο καθηγητής:

- Μπορεί να λήξει το διαγώνισμα νωρίτερα από τον προβλεπόμενο χρόνο (Λήξη διαγωνίσματος) ή και να "ακυρώσει" το διαγώνισμα.
- Μπορεί να στείλει μήνυμα σε όλους τους μαθητές το οποίο θα εμφανισθεί στην οθόνη τους (Αποστολή μηνύματος).



## Τερματισμός Διαγωνίσματος

KeyExam - Διαγώνισμα Μαθηματικά-Φυσική

Αναγγελία Διαγωνίσματος Εγγραφή Διαγωνίσματος Λήξη Διαγωνίσματος Ακύρωση Διαγωνίσματος Έξοδος

Διαγώνισμα

Αριθμός Ερωτήσεων: 5

Συνολική Διάρκεια: 20' 00"

Υπόλοιπο Χρόνου: 14' 34"

Τάξη

Αριθμός Μαθητών: 3

Απαντήσεις : 3

Συμμετέχοντες

Υπολογιστής	Χρήστης	Κατάσταση	Χρόνος	Σωστές Απαντήσεις	Βαθμός
✓ kastor.keystone.gr	kastor	Τελείωσε	5' 26"	1 / 5	20,0%
✓ alcor.keystone.gr	alcor	Τελείωσε	5' 08"	2 / 5	40,0%
✓ lyra.keystone.gr	lyra	Τελείωσε	2' 35"	2 / 5	40,0%

Αποστολή Μηνύματος Εξαγωγή Διαγωνίσματος Εκτύπωση Γραπτών Συγκεντρωτική Εκτύπωση Στατιστικά Διαγωνίσματος

CAP

Όταν όλοι οι εξεταζόμενοι "στείλουν" το διαγώνισμα στον καθηγητή ή όταν λήξει ο χρόνος, το KeyExam "συλλέγει" και βαθμολογεί όλα τα γραπτά. Τότε ο καθηγητής βλέπει στην οθόνη του και μπορεί να εκτυπώσει τα αποτελέσματα του διαγωνίσματος:

- Την επίδοση (σωστές απαντήσεις, βαθμός και χρόνος) κάθε εξεταζόμενου.
- Τα στατιστικά του διαγωνίσματος

Επίσης ο καθηγητής μπορεί:

- Να εξαγει τα αποτελέσματα του διαγωνίσματος σε αρχείο Excel (.xls) ή HTML (.htm) για αποθήκευση ή περαιτέρω επεξεργασία.
- Να εκτυπώσει τα συγκεντρωτικά αποτελέσματα.
- Να εκτυπώσει όλα τα γραπτά (με τις απαντήσεις του κάθε μαθητή αλλά και με τις σωστές απαντήσεις).

## Στατιστικά Διαγωνίσματος

Στατιστικά Διαγωνίσματος		Ερωτήσεις	
Γενικά		A/A	Απάντησαν Σωστά
Μέσος όρος χρόνου επίλυσης :	04' 23"	Ερώτηση 1	0 / 3
Ελάχιστος χρόνος επίλυσης :	02' 35"	Ερώτηση 2	0 / 3
Μέγιστος χρόνος επίλυσης :	05' 26"	Ερώτηση 3	3 / 3
Μέσος όρος βαθμολογίας :	1 / 5	Ερώτηση 4	0 / 3
Μικρότερος βαθμός	1 / 5	Ερώτηση 5	2 / 3
Μεγαλύτερος βαθμός	2 / 5		

Εδώ βλέπουμε τα συνολικά και τα αναλυτικά στατιστικά στοιχεία του διαγωνίσματος που μπορεί να δει στην οθόνη και να εκτυπώσει ο καθηγητής.

## Εξαγωγή / Αποθήκευση Αποτελεσμάτων

Ο καθηγητής μπορεί να εξαγάγει τα αποτελέσματα και τα στατιστικά του διαγωνίσματος σε αρχείο Excel (.xls) ή HTML (.htm). Στην παρακάτω οθόνη φαίνονται τα αποτελέσματα και τα στατιστικά του διαγωνίσματος μετά από την εξαγωγή τους σε αρχείο Excel. Φυσικά μπορεί να γίνει περαιτέρω επεξεργασία των στοιχείων μέσω του Excel. Η εξαγωγή σε Excel προϋποθέτει μια λειτουργική εγκατάσταση του Microsoft Office 97 ή 2000.

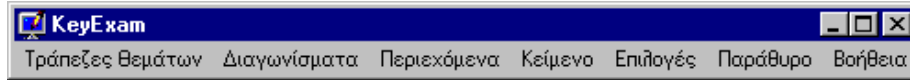
The screenshot shows a Microsoft Excel window titled "Microsoft Excel - test.xls". The spreadsheet contains the following data:

	A	B	C	D	E	F	G
1	<b>Διαγώνισμα</b>	<b>Μαθηματικών-Φυσικής</b>					
2							
3	Ημ/νία έναρξης:	Τρίτη, 09 Ιαν, 2001					
4	Ωρα έναρξης:	11:53					
5	Συνολική διάρκεια :	3' 00"					
6							
7	Αριθμός ερωτήσεων :	6					
8	Αριθμός Μαθητών :	1					
9							
10							
11	<b>Υπολογιστής</b>	<b>Χρήστης</b>	<b>Κατάσταση</b>	<b>Χρόνος</b>	<b>Σωστά</b>	<b>Βαθμός</b>	
12	rigel.keystone	Rigel	Τελείωσε	1' 49"	0 / 6	0,0%	
13	anatarer.keystone	antares	Τελείωσε	0' 45"	3 / 6	50,0%	
14	alcor.keystone	alcor	Τελείωσε	2' 21"	3 / 6	50,0%	
15	pollux.keystone	Pollux	Τελείωσε	1' 19"	1 / 6	16,7%	
16							
17							
18	<b>Στατιστικά Στοιχεία</b>						
19	Μέσος όρος χρόνου επίλυσης:	00' 09"					
20	Ελάχιστος χρόνος επίλυσης:	00' 09"					
21	Μέγιστος χρόνος επίλυσης:	00' 09"					
22							
23	Μέσος όρος βαθμολογίας:	0 / 6					
24	Μικρότερος βαθμός:	0 / 6					
25	Μεγαλύτερος βαθμός :	0 / 6					
26							
27	<b>Ερώτηση</b>	<b>Απάντησαν Σωστά</b>					
28	Ερώτηση 1	0 / 1					
29	Ερώτηση 2	0 / 1					
30	Ερώτηση 3	0 / 1					
31	Ερώτηση 4	0 / 1					
32	Ερώτηση 5	0 / 1					
33	Ερώτηση 6	0 / 1					

The status bar at the bottom shows "Έτοιμο" and "Δικτυακό Διαγώνισμα".

## Μενού

Η Γραμμή Μενού εμφανίζεται στο κεντρικό παράθυρο της εφαρμογής αμέσως κάτω από τη γραμμή τίτλου.

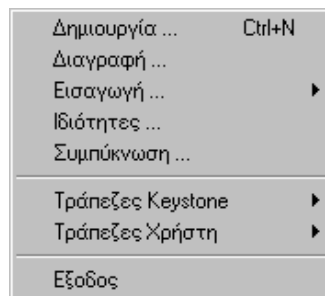


Στη γραμμή μενού βλέπετε ταξινομημένες ανά κατηγορία τις βασικές ομάδες εντολών της εφαρμογής:

- [Μενού Τραπεζών Θεμάτων](#)
- [Μενού Διαγωνισμάτων](#)
- [Μενού Περιεχομένων](#)
- [Μενού Κειμένου](#)
- [Μενού Επιλογών](#)
- [Μενού Παραθύρου](#)
- [Μενού Βοήθειας](#)

## Μενού Τραπεζών Θεμάτων

Αυτό το μενού επιτρέπει την διαχείριση των τραπεζών θεμάτων. Από εδώ μπορεί κανείς να επιλέξει μια ή περισσότερες τράπεζες θεμάτων τις οποίες θέλει να χρησιμοποιήσει ή να επεξεργαστεί, καθώς και να δημιουργήσει νέες τράπεζες θεμάτων. Οι περισσότερες εντολές είναι διαθέσιμες μόνο όταν το focus είναι σε κάποιο παράθυρο τράπεζας θεμάτων.



**Δημιουργία:** Δημιουργεί μια νέα τράπεζα θεμάτων. Εμφανίζει ένα διάλογο όπου θα δώσετε ένα όνομα στη νέα τράπεζα θεμάτων. Μετά μπορείτε να προσθέσετε θέματα από το παράθυρο βάσης.

**Διαγραφή:** Διαγράφει την τρέχουσα τράπεζα θεμάτων. Θα ζητηθεί επιβεβαίωση της διαγραφής.

**Εισαγωγή:** Εισάγει νέες τράπεζες θεμάτων ή ανανεώνει τις ήδη υπάρχουσες με νεότερες εκδόσεις τους. Οδηγεί σε ένα δευτερεύον μενού με δύο επιλογές: "CD-ROM" και "Internet". Η πρώτη επιλογή χρησιμεύει όταν θέλετε να εισάγετε νέες τράπεζες θεμάτων που έχετε αγοράσει από την Keystone σε μορφή CD-ROM. Η δεύτερη επιλογή χρησιμεύει όταν για την εισαγωγή νέων τραπεζών μέσω του Internet. Αυτή η επιλογή προϋποθέτει μια λειτουργική εγκατάσταση πρόσβασης Internet στον υπολογιστή σας. Εάν αυτό δεν ισχύει αλλά θέλετε να έχετε πρόσβαση μέσω Internet στις τράπεζες θεμάτων που έχετε αγοράσει, τότε επικοινωνήστε με τον προμηθευτή του υπολογιστή σας για να κάνει τις απαραίτητες ρυθμίσεις.

**Ιδιότητες:** Εμφανίζει τις ιδιότητες της τρέχουσας τράπεζας θεμάτων, όπως η ημερομηνία

κατασκευής, μέγεθος, πλήθος θεμάτων, συνολική διάρκεια, κτλ.

**Συμπύκνωση:** Επιτρέπει τη συμπύκνωση της τρέχουσας τράπεζας θεμάτων προς εξοικονόμηση χώρου και βελτίωση της ταχύτητας πρόσβασης. Συνήθως δεν θα χρειαστεί να χρησιμοποιήσετε αυτή την εντολή, καθότι η εφαρμογή την εκτελεί αυτόματα σε τακτά χρονικά διαστήματα, ή μετά από κάποιον αριθμό αλλαγών στα περιεχόμενα της τράπεζας θεμάτων.

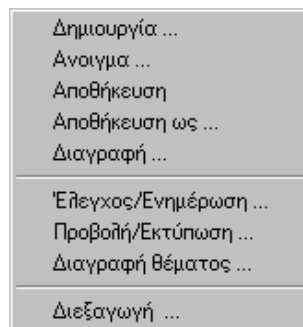
**Τράπεζες Keystone:** Εμφανίζει ένα δευτερεύον μενού με όλες τις τράπεζες θεμάτων που έχετε αγοράσει από την Keystone. Μπορείτε να ανοίξετε οποιαδήποτε από αυτές τις βάσεις κάνοντας κλικ στο όνομά της.

**Τράπεζες Χρήστη:** Εμφανίζει ένα δευτερεύον μενού με όλες τις τράπεζες θεμάτων που έχετε κατασκευάσει εσείς. Μπορείτε να ανοίξετε οποιαδήποτε από αυτές τις βάσεις κάνοντας κλικ στο όνομά της.

**Έξοδος:** Τερματίζει τη λειτουργία του KeyExam.

## Μενού Διαγωνισμάτων

Από αυτό το μενού μπορεί κανείς να δημιουργήσει και να διαχειριστεί διαγωνίσματα του KeyExam. Οι περισσότερες εντολές είναι διαθέσιμες μόνο όταν το focus είναι σε κάποιο παράθυρο διαγωνίσματος.



**Δημιουργία:** Δημιουργεί ένα νέο διαγώνισμα.

**Άνοιγμα:** Ανοίγει ένα προϋπάρχον διαγώνισμα.

**Αποθήκευση:** Αποθηκεύει το τρέχον διαγώνισμα.

**Αποθήκευση ως:** Αποθηκεύει το τρέχον διαγώνισμα με νέο όνομα.

**Διαγραφή:** Διαγράφει το τρέχον διαγώνισμα. Θα ζητηθεί επιβεβαίωση της διαγραφής.

**Έλεγχος / Ενημέρωση:** Ελέγχει την ακεραιότητα του διαγωνίσματος, π.χ. εάν όντως υπάρχουν στις διάφορες τράπεζες θεμάτων τα θέματα του διαγωνίσματος, εάν έχουν ορισθεί οι απαντήσεις των θεμάτων, κτλ.

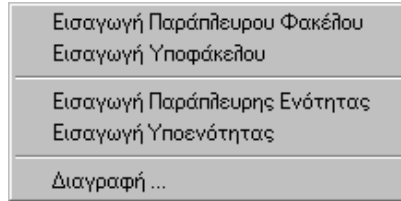
**Προβολή / Εκτύπωση:** Παρουσιάζει το τρέχον διαγώνισμα στη μορφή που θα εμφανισθεί στους διαγωνιζόμενους (αλλά με συμπληρωμένες τις σωστές απαντήσεις). Επίσης επιτρέπει την εκτύπωσή του.

**Διαγραφή Θέματος:** Διαγράφει το τρέχον θέμα από το διαγώνισμα.

**Διεξαγωγή:** Αρχίζει τη διεξαγωγή του τρέχοντος διαγωνίσματος.

## Μενού Περιεχομένων

Αυτό το μενού επιτρέπει την πλήρη διαχείριση της δομής μιας τράπεζας θεμάτων. Ο χρήστης μπορεί να επιβάλει οποιαδήποτε ιεραρχική δομή των θεμάτων. Εάν πάλι δεν θέλουμε να εκμεταλλευτούμε κάποια ιεραρχική δομή, τότε μπορούμε να προσθέσουμε τα θέματα το ένα μετά το άλλο σε μορφή "επίπεδης" λίστας. Οι εντολές είναι διαθέσιμες μόνο όταν το focus είναι στο αριστερό μέρος (δενδροδιάγραμμα) κάποιου παραθύρου τράπεζας θεμάτων.



**Εισαγωγή Παράπλευρου Φακέλου:** Εισάγει ένα νέο φάκελο μετά (δίπλα) από την τρέχουσα ενότητα (ή φάκελο). Ο νέος φάκελος είναι ιεραρχικά στο ίδιο επίπεδο με την τρέχουσα ενότητα (ή φάκελο).

**Εισαγωγή Υποφάκελου:** Εισάγει ένα νέο φάκελο κάτω (δεξιά) από τον τρέχοντα φάκελο. Ο νέος φάκελος είναι ιεραρχικά κάτω από τον τρέχοντα φάκελο.

**Εισαγωγή Παράπλευρης Ενότητας:** Εισάγει μια νέα ενότητα μετά (δίπλα) από την τρέχουσα ενότητα (ή φάκελο). Η νέα ενότητα είναι ιεραρχικά στο ίδιο επίπεδο με την τρέχουσα ενότητα (ή φάκελο).

**Εισαγωγή Υποενότητας:** Εισάγει μια νέα ενότητα κάτω (δεξιά) από τον τρέχοντα φάκελο. Η νέα ενότητα είναι ιεραρχικά κάτω από τον τρέχοντα φάκελο.

**Διαγραφή:** Διαγράφει την επιλεγμένη ενότητα (ή φάκελο). Θα ζητηθεί επιβεβαίωση της διαγραφής.

## Μενού Κειμένου

Αυτό το μενού επιτρέπει τη συγγραφή και επεξεργασία των θεμάτων των διαφόρων τραπεζών. Οι εντολές είναι διαθέσιμες μόνο όταν το focus είναι στο δεξί μέρος (περιεχόμενα θέματος) κάποιου παραθύρου τράπεζας θεμάτων.

Αναίρεση	Ctrl+Z
Ακύρωση αναίρεσης	Ctrl+Y
Αποκοπή	Ctrl+X
Αντιγραφή	Ctrl+C
Επικόλληση	Ctrl+V
Επιλογή όλων	Ctrl+A
Εύρεση ...	Ctrl+F
Εύρεση επομένου	F3
Αντικατάσταση ...	Ctrl+H
Γραμματοσειρά ...	
Παράγραφος ...	
Κουκίδα	
Αρχή πολλαπλής επιλογής	Ctrl+O
Τέλος πολλαπλής επιλογής	Ctrl+T
Ημερομηνία και ώρα ...	
Εκτύπωση ...	
Εισαγωγή Αντικειμένου ...	

**Αναίρεση:** Αναίρεση της προηγούμενης εντολής μορφοποίησης ή του κειμένου που μόλις πληκτρολογήσατε. Αξίζει να σημειωθεί ότι το KeyExam παρέχει τη δυνατότητα πολλαπλών αναίρεσεων.

**Ακύρωση Αναίρεσης:** Ακύρωση (και αναστροφή) της τελευταίας εντολής αναίρεσης.

**Αποκοπή:** Αποκοπή του επιλεγμένου κειμένου και μεταφορά του στο "Πρόχειρο" (clipboard).

**Αντιγραφή:** Αντιγραφή του επιλεγμένου κειμένου στο "Πρόχειρο" (clipboard).

**Επικόλληση:** Επικόλληση του κειμένου από το "Πρόχειρο".

**Επιλογή Όλων:** Επιλέγει όλο το κείμενο (και αντικείμενα) του θέματος.

**Εύρεση:** Αναζητεί το κείμενο που θα πληκτρολογήσετε. Υπάρχουν επιλογές για ταίριασμα πεζών-κεφαλαίων, για εύρεση ολοκλήρων λέξεων καθώς και για τη διεύθυνση αναζήτησης.

**Εύρεση Επομένου:** Επαναλαμβάνει την τελευταία αναζήτηση κειμένου.

**Αντικατάσταση:** Αναζητεί κάποιο κείμενο και το αντικαθιστά με κάποιο άλλο. Υπάρχουν επιλογές για ταίριασμα πεζών-κεφαλαίων, για εύρεση ολοκλήρων λέξεων καθώς και για τη διεύθυνση αναζήτησης.

**Γραμματοσειρά:** Επιτρέπει την επιλογή γραμματοσειράς, στυλ, μεγέθους, χρώματος, κτλ. για το επιλεγμένο κείμενο.

**Παράγραφος:** Επιτρέπει την επιλογή των περιθωρίων και στοίχισης για τις επιλεγμένες παραγράφους.

**Κουκίδα:** Επιλέγει/Αναιρεί κουκίδες για τις επιλεγμένες παραγράφους.

**Αρχή Πολλαπλής Επιλογής:** Σημειώνει την αρχή μιας νέας πολλαπλής επιλογής.

**Τέλος Πολλαπλής Επιλογής:** Σημειώνει το τέλος μιας πολλαπλής επιλογής. Αυτή η εντολή δεν χρησιμοποιείται συνήθως καθότι το KeyExam σημειώνει αυτόματα το τέλος κάποιας πολλαπλής επιλογής είτε μόλις βρει την αρχή της επόμενης, είτε όταν βρει το τέλος του κειμένου. Αυτή η εντολή είναι χρήσιμη για περιπτώσεις που θέλουμε να υπάρχει κάποιο (συνήθως επεξηγηματικό) κείμενο μετά την τελευταία πολλαπλή επιλογή.

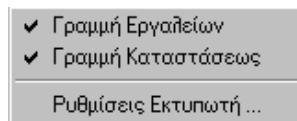
**Ημερομηνία και Ώρα:** Εισάγει την τρέχουσα ημερομηνία και ώρα στο κείμενο του θέματος που επεξεργαζόμαστε.

**Εκτύπωση:** Εκτυπώνει το τρέχον θέμα.

**Εισαγωγή Αντικειμένου:** Αυτή η εντολή σας επιτρέπει να εισάγετε οποιοδήποτε από τα αντικείμενα OLE είναι εγκατεστημένα στον υπολογιστή σας, όπως π.χ. σχήματα, εξισώσεις, εικόνες, ήχους, βίντεο, κτλ.

## Μενού Επιλογών

---



**Γραμμή Εργαλείων:** Επιλέγετε αν στο κεντρικό παράθυρο του KeyExam θα εμφανίζεται η γραμμή εργαλείων ή όχι. Η εντολή αυτή, όπως και όλες όσες εμφανίζουν ένα σημάδι επικύρωσης στο αριστερό τους μέρος, είναι εντολή διπλής σημασίας. Οι εντολές αυτές δηλαδή λειτουργούν με τη λογική ενός διακόπτη on-off. Αυτό σημαίνει ότι εφόσον υπάρχει το σημάδι επικύρωσης στα αριστερά της εντολής, η εντολή είναι ενεργοποιημένη. Στην προκειμένη περίπτωση η Γραμμή Εργαλείων θα είναι εμφανής.

Εάν κάνετε κλικ στην εντολή αυτήν ενώ το σημάδι επικύρωσης είναι ορατό, τότε η γραμμή εργαλείων θα εξαφανιστεί. Αν, όντας σ' αυτήν τη κατάσταση, επιλέξετε το μενού επιλογών, το σημάδι επικύρωσης δε θα φαίνεται στα αριστερά της εντολής. Μπορείτε να επανεμφανίσετε τη γραμμή εργαλείων με ένα ακόμη κλικ στην εντολή.

**Γραμμή κατάστασεως:** Επιλέγετε αν στο κεντρικό παράθυρο του KeyExam θα εμφανίζεται η γραμμή κατάστασης ή όχι.

**Ρυθμίσεις Εκτυπωτή:** Εδώ μπορείτε να επιλέξετε και να ρυθμίσετε τον εκτυπωτή που θα χρησιμοποιηθεί από το KeyExam.



## Μενού Παραθύρου

Σε επικάλυψη	Shift+F5
Σε κάθετη παράθεση	F4
Σε οριζόντια παράθεση	Shift+F4
Τακτοποίηση εικονιδίων	
Επόμενο παράθυρο	F6
Προηγούμενο παράθυρο	Shift+F6
✓ 1 Δείγμα Βάσης Ενιαίου Λυκείου	

**Σε επικάλυψη, Σε κάθετη παράθεση, Σε οριζόντια παράθεση, Τακτοποίηση εικονιδίων, Επόμενο παράθυρο, Προηγούμενο παράθυρο, Λίστα ανοικτών παραθύρων:** Οι εντολές αυτές παρέχονται από τα ίδια τα Windows και ανήκουν στη γνωστή ομάδα εντολών για τη διαρρύθμιση των παραθύρων σε εφαρμογές MDI. Μπορείτε να πειραματιστείτε άφοβα με την κάθε μία από αυτές για να δείτε και μόνοι σας τη σημασία τους.

## Μενού Βοήθειας

Περιεχόμενα Βοήθειας F1
Χρήση Βοήθειας
Άδεια Χρήσης
Περί...

**Περιεχόμενα Βοήθειας:** Εμφανίζει το σύστημα βοήθειας του KeyExam.

**Χρήση Βοήθειας:** Εμφανίζει τις οδηγίες χρήσης για το σύστημα βοήθειας των Windows.

**Άδεια Χρήσης:** Εμφανίζει την άδεια χρήσης που σας έχει εκχωρηθεί με την αγορά του KeyExam.

**Περί:** Εμφανίζει τα στοιχεία κατασκευής και έκδοσης της εφαρμογής.



## Γραμμή Εργαλείων

Η Γραμμή Εργαλείων βρίσκεται κάτω από τη γραμμή μενού και περιέχει μια συλλογή κουμπιών με εικονίδια στο εσωτερικό τους. Τα κουμπιά αυτά, σας παρέχουν τη δυνατότητα εκτέλεσης ορισμένων εντολών των μενού της εφαρμογής, με έναν πιο σύντομο και άμεσο τρόπο. Κάνοντας δηλαδή κλικ σε κάποιο από τα κουμπιά αυτά, στην ουσία είναι σαν να εκτελείτε, από τα μενού, την εντολή με την οποία αυτό είναι αντιστοιχισμένο.






Ας δούμε όμως αναλυτικότερα τη λειτουργία που εκτελεί το καθένα:




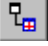


### Τράπεζες Θεμάτων

-  Δημιουργεί μια νέα βάση θεμάτων. Είναι αντίστοιχο της εντολής "Τράπεζες Θεμάτων / Δημιουργία".
-  Εμφανίζει τις ιδιότητες της τρέχουσας τράπεζας θεμάτων. Είναι αντίστοιχο της εντολής "Τράπεζες Θεμάτων / Ιδιότητες". Αυτό το κουμπί ισχύει μόνο για παράθυρα βάσεων.


### Διαγωνίσματα

-  Δημιουργεί ένα νέο διαγώνισμα. Είναι αντίστοιχο της εντολής "Διαγωνίσματα / Δημιουργία".
-  Παρουσιάζει το τρέχον διαγώνισμα στη μορφή που θα εμφανισθεί στους διαγωνιζόμενους (αλλά με συμπληρωμένες τις σωστές απαντήσεις). Είναι αντίστοιχο της εντολής "Διαγωνίσματα / Προβολή-Εκτύπωση". Αυτό το κουμπί ισχύει μόνο για παράθυρα διαγωνισμάτων.
-  Αρχίζει τη διεξαγωγή του τρέχοντος διαγωνίσματος. Είναι αντίστοιχο της εντολής "Διαγωνίσματα / Διεξαγωγή". Αυτό το κουμπί ισχύει μόνο για παράθυρα διαγωνισμάτων.




### Περιεχόμενα Τράπεζας Θεμάτων

-  Εισάγει ένα νέο φάκελο μετά (δίπλα) από την τρέχουσα ενότητα (ή φάκελο). Είναι αντίστοιχο της εντολής "Περιεχόμενα / Εισαγωγή Παράπλευρου Φακέλου". Αυτό το κουμπί ισχύει μόνο όταν το focus είναι στην αριστερή πλευρά (δενδροδιάγραμμα) κάποιου παράθυρου τράπεζας θεμάτων.
-  Εισάγει ένα νέο φάκελο κάτω (δεξιά) από τον τρέχοντα φάκελο. Είναι αντίστοιχο της εντολής "Περιεχόμενα / Εισαγωγή Υποφακέλου". Αυτό το κουμπί ισχύει μόνο όταν το focus είναι σε κάποιο φάκελο στην αριστερή πλευρά (δενδροδιάγραμμα) κάποιου παράθυρου τράπεζας θεμάτων.
-  Εισάγει μια νέα ενότητα μετά (δίπλα) από την τρέχουσα ενότητα (ή φάκελο). Είναι αντίστοιχο της εντολής "Περιεχόμενα / Εισαγωγή Παράπλευρης Ενότητας". Αυτό το κουμπί ισχύει μόνο όταν το focus είναι στην αριστερή πλευρά (δενδροδιάγραμμα) κάποιου παράθυρου τράπεζας θεμάτων.
-  Εισάγει μια νέα ενότητα κάτω (δεξιά) από τον τρέχοντα φάκελο. Είναι αντίστοιχο της εντολής "Περιεχόμενα / Εισαγωγή Υποενότητας". Αυτό το κουμπί ισχύει μόνο όταν το focus είναι σε κάποιο φάκελο στην αριστερή πλευρά (δενδροδιάγραμμα) κάποιου παράθυρου τράπεζας θεμάτων.
-  Εισάγει μια νέα ενότητα κάτω (δεξιά) από τον τρέχοντα φάκελο. Είναι αντίστοιχο της εντολής "Περιεχόμενα / Εισαγωγή Υποενότητας". Αυτό το κουμπί ισχύει μόνο όταν το focus είναι σε κάποιο φάκελο στην αριστερή πλευρά (δενδροδιάγραμμα) κάποιου παράθυρου τράπεζας θεμάτων.
-  Εισάγει την επιλεγμένη ενότητα ή φακελο σε κάποιο διαγώνισμα. Αυτό το κουμπί ισχύει μόνο για παράθυρα βάσεων.


### Κείμενο Θεμάτων

-  Εκτυπώνει το θέμα που εμφανίζεται στο παράθυρο περιεχομένων. Είναι αντίστοιχο της εντολής "Κείμενο / Εκτύπωση". Αυτό το κουμπί ισχύει μόνο για παράθυρα τραπεζών θεμάτων.

-  Αποκοπή του επιλεγμένου κειμένου και μεταφορά του στο "Πρόχειρο" (clipboard). Είναι αντίστοιχο της εντολής "Κείμενο / Αποκοπή". Αυτό το κουμπί ισχύει μόνο όταν το focus είναι στη δεξιά πλευρά (περιεχόμενα θέματος) κάποιου παράθυρου τράπεζας θεμάτων.
-  Αντιγραφή του επιλεγμένου κειμένου στο "Πρόχειρο" (clipboard). Είναι αντίστοιχο της εντολής "Κείμενο / Αντιγραφή". Αυτό το κουμπί ισχύει μόνο όταν το focus είναι στη δεξιά πλευρά (περιεχόμενα θέματος) κάποιου παράθυρου τράπεζας θεμάτων.
-  Επικόλληση του κειμένου από το "Πρόχειρο" στο Παράθυρο Περιεχομένων. Είναι αντίστοιχο της εντολής "Κείμενο / Επικόλληση". Αυτό το κουμπί ισχύει μόνο όταν το focus είναι στη δεξιά πλευρά (περιεχόμενα θέματος) κάποιου παράθυρου τράπεζας θεμάτων.
-  Αναίρεση της προηγούμενης εντολής μορφοποίησης ή του κειμένου που μόλις πληκτρολογήσατε. Είναι αντίστοιχο της εντολής "Κείμενο / Αναίρεση". Αυτό το κουμπί ισχύει μόνο όταν το focus είναι στη δεξιά πλευρά (περιεχόμενα θέματος) κάποιου παράθυρου τράπεζας θεμάτων. Αξίζει να σημειωθεί ότι το KeyExam παρέχει τη δυνατότητα πολλαπλών αναιρέσεων.
-  Ακύρωση (και αναστροφή) της τελευταίας εντολής αναίρεσης. Είναι αντίστοιχο της εντολής "Κείμενο / Ακύρωση Αναίρεσης". Αυτό το κουμπί ισχύει μόνο όταν το focus είναι στη δεξιά πλευρά (περιεχόμενα θέματος) κάποιου παράθυρου τράπεζας θεμάτων.
-  Επιλέγει/Αναιρεί έντονη γραφή για το επιλεγμένο κείμενο. Αυτό το κουμπί ισχύει μόνο όταν το focus είναι στη δεξιά πλευρά (περιεχόμενα θέματος) κάποιου παράθυρου τράπεζας θεμάτων.
-  Επιλέγει/Αναιρεί πλάγια γραφή για το επιλεγμένο κείμενο. Αυτό το κουμπί ισχύει μόνο όταν το focus είναι στη δεξιά πλευρά (περιεχόμενα θέματος) κάποιου παράθυρου τράπεζας θεμάτων.
-  Επιλέγει/Αναιρεί υπογράμμιση για το επιλεγμένο κείμενο. Αυτό το κουμπί ισχύει μόνο όταν το focus είναι στη δεξιά πλευρά (περιεχόμενα θέματος) κάποιου παράθυρου τράπεζας θεμάτων.
-  Επιλέγει αριστερή στοίχιση για τις επιλεγμένες παραγράφους. Αυτό το κουμπί ισχύει μόνο όταν το focus είναι στη δεξιά πλευρά (περιεχόμενα θέματος) κάποιου παράθυρου τράπεζας θεμάτων.
-  Επιλέγει στοίχιση στο κέντρο για τις επιλεγμένες παραγράφους. Αυτό το κουμπί ισχύει μόνο όταν το focus είναι στη δεξιά πλευρά (περιεχόμενα θέματος) κάποιου παράθυρου τράπεζας θεμάτων.
-  Επιλέγει δεξιά στοίχιση για τις επιλεγμένες παραγράφους. Αυτό το κουμπί ισχύει μόνο όταν το focus είναι στη δεξιά πλευρά (περιεχόμενα θέματος) κάποιου παράθυρου τράπεζας θεμάτων.
-  Μορφοποίηση χαρακτήρων: επιτρέπει την επιλογή γραμματοσειράς, στυλ, μεγέθους, χρώματος, κτλ. για το επιλεγμένο κείμενο. Είναι αντίστοιχο της εντολής "Κείμενο / Γραμματοσειρά". Αυτό το κουμπί ισχύει μόνο όταν το focus είναι στη δεξιά πλευρά (περιεχόμενα θέματος) κάποιου παράθυρου τράπεζας θεμάτων.
-  Μορφοποίηση παραγράφου: επιτρέπει την επιλογή των περιθωρίων για τις επιλεγμένες παραγράφους. Είναι αντίστοιχο της εντολής "Κείμενο / Παράγραφος". Αυτό το κουμπί ισχύει μόνο όταν το focus είναι στη δεξιά πλευρά (περιεχόμενα θέματος) κάποιου παράθυρου τράπεζας θεμάτων.
-  Χρώμα χαρακτήρων: επιτρέπει την επιλογή χρώματος για το επιλεγμένο κείμενο. Αυτό το κουμπί ισχύει μόνο όταν το focus είναι στη δεξιά πλευρά (περιεχόμενα θέματος) κάποιου παράθυρου τράπεζας θεμάτων.

-  Επιλέγει/Αναιρεί κουκίδες για τις επιλεγμένες παραγράφους. Είναι αντίστοιχο της εντολής "Κείμενο / Κουκίδα". Αυτό το κουμπί ισχύει μόνο όταν το focus είναι στη δεξιά πλευρά (περιεχόμενα θέματος) κάποιου παράθυρου τράπεζας θεμάτων.
-  Αρχή πολλαπλής επιλογής: σημειώνει την αρχή μιας νέας πολλαπλής επιλογής. Είναι αντίστοιχο της εντολής "Κείμενο / Αρχή Πολλαπλής Επιλογής". Αυτό το κουμπί ισχύει μόνο όταν το focus είναι στη δεξιά πλευρά (περιεχόμενα θέματος) κάποιου παράθυρου τράπεζας θεμάτων.
-  Τέλος πολλαπλής επιλογής: σημειώνει το τέλος μιας νέας πολλαπλής επιλογής. Είναι αντίστοιχο της εντολής "Κείμενο / Τέλος Πολλαπλής Επιλογής". Αυτό το κουμπί ισχύει μόνο όταν το focus είναι στη δεξιά πλευρά (περιεχόμενα θέματος) κάποιου παράθυρου τράπεζας θεμάτων.

### Άλλες Εντολές

-  Εμφανίζει το σύστημα βοήθειας του KeyExam.

## Αρχεία Τραπεζών Θεμάτων & Διαγωνισμάτων

Οι τράπεζες θεμάτων που χρησιμοποιεί το KeyExam αποθηκεύονται στον δίσκο του χρήστη στον φάκελο "**Data**" κάτω από τον φάκελο εγκατάστασης του KeyExam. Εάν για παράδειγμα εγκαταστήσετε το KeyExam στον προτεινόμενο φάκελο:

**C:\Program Files\KeyExam**

τότε οι τράπεζες θεμάτων βρίσκονται στον φάκελο:

**C:\Program Files\KeyExam\Data**

Σ' αυτόν τον φάκελο θα βρείτε διάφορα αρχεία με την κατάληξη ".usr". Αυτές είναι οι τράπεζες θεμάτων που έχουν δημιουργηθεί από τον χρήστη. Στον ίδιο φάκελο θα βρείτε επίσης και αρχεία με την κατάληξη ".exm". Αυτά είναι τα αρχεία των διαγωνισμάτων που δημιουργήσατε. Καλό θα ήταν να κάνετε **αντίγραφο ασφαλείας** αυτών των αρχείων προς αποφυγή προβλημάτων σε περίπτωση ατυχήματος ή αναβάθμισης του υπολογιστή ή του λειτουργικού συστήματος.

## Αγορά και Αναβάθμιση Τραπεζών Θεμάτων

Το KeyExam είναι κατασκευασμένο έτσι ώστε να μπορείτε να προσθέσετε νέες τράπεζες θεμάτων ανά πάσα στιγμή: αυτές οι τράπεζες θεμάτων μπορεί είτε να κατασκευασθούν από εσάς, είτε να αγορασθούν από την Keystone. Μπορείτε να ενημερωθείτε για τις διαθέσιμες τράπεζες θεμάτων της Keystone, είτε τηλεφωνικά, είτε από τον κόμβο μας στο Internet:

<http://www.keystone.gr/keyexam/>

Εάν αγοράσετε κάποια τράπεζα θεμάτων από την Keystone, τότε θα σας ταχυδρομηθεί ένα CD-ROM. Για να εγκαταστήσετε τη νέα τράπεζα θεμάτων, εκτελέστε την εντολή "**Τράπεζες Θεμάτων / Εισαγωγή / CD-ROM**" και ακολουθήστε τις οδηγίες που θα δείτε στην οθόνη σας. Εάν έχετε επίσης λειτουργική πρόσβαση στο Internet από τον υπολογιστή όπου έχετε εγκαταστήσει το KeyExam, τότε μπορείτε να "κατεβάσετε" και να εγκαταστήσετε τη νέα τράπεζα θεμάτων από τον κόμβο της Keystone στο Internet χωρίς να περιμένετε το ταχυδρομείο. Απλά εκτελέστε την εντολή "**Τράπεζες Θεμάτων / Εισαγωγή / Internet**" και ακολουθήστε τις οδηγίες που θα δείτε στην οθόνη σας. Με αυτό τον τρόπο μπορούμε να σας παρέχουμε ταχύτερη εξυπηρέτηση ανεξάρτητα από

τον τόπο διαμονής σας.

Ο παραπάνω μηχανισμός μπορεί να χρησιμοποιηθεί και για αναβάθμιση των τραπεζών θεμάτων που έχετε αγοράσει. Εάν π.χ. έχετε αγοράσει μια συγκεκριμένη τράπεζα θεμάτων της Keystone και διαπιστωθεί κάποιο σφάλμα ή ασάφεια σε κάποιο θέμα, τότε η Keystone θα αναβαθμίσει τη συγκεκριμένη τράπεζα θεμάτων (δηλαδή θα βγάλει μια νεότερη έκδοση) και εσείς μπορείτε να την "κατεβάσετε" και εγκαταστήσετε **χωρίς χρέωση** ανά πάσα στιγμή μέσω της εντολής "**Τράπεζες Θεμάτων / Εισαγωγή / Internet**". Η διαδικασία είναι απολύτως αυτόματη. Η μόνη προϋπόθεση είναι η πρόσβαση στο Internet από τον υπολογιστή στον οποίο έχετε εγκαταστήσει το KeyExam.

## Απαιτήσεις Λογισμικού

---

Για να χρησιμοποιήσετε το KeyExam θα πρέπει να διαθέτετε *τουλάχιστον*:

- Λειτουργικό σύστημα Windows 95, Windows 98, SE, Millenium, Windows 2000 ή Windows NT 4.0.
- Κεντρική μονάδα υπολογιστή 486DX.
- Μνήμη 32MB RAM για Windows 95 και 98, ή 64MB RAM για Windows 2000 και NT.
- Κάρτα γραφικών με ανάλυση 800x600 και ρύθμιση 256 χρωμάτων. Για μεγαλύτερη ευκρίνεια και καλύτερη ποιότητα χρωμάτων προτείνουμε ρύθμιση HighColor (Χιλιάδες χρώματα) ή TrueColor (Εκατομμύρια χρώματα).
- Λειτουργική εγκατάσταση του Microsoft Internet Explorer 4.0 ή νεότερου. Εάν ο Internet Explorer δεν είναι εγκατεστημένος, το πρόγραμμα εγκατάστασης μπορεί να σας εγκαταστήσει τον Internet Explorer 4.01.
- Λειτουργική εγκατάσταση του πρωτοκόλλου TCP/IP. Εάν αυτό δεν είναι εγκατεστημένο, πρέπει να το εγκαταστήσετε από το CD-ROM των Windows.
- Λειτουργική εγκατάσταση του Microsoft Office 97 ή 2000 για την εξαγωγή των αποτελεσμάτων στο Excel (αυτό ισχύει μόνο για το περιβάλλον καθηγητή).

## Άδεια Χρήσης

---

Το Λογισμικό αυτό και το θεματικό περιεχόμενό του είναι Παραγωγή και Πνευματική Ιδιοκτησία της εταιρείας:

### **Γρ. Π. Κωνσταντόπουλος & ΣΙΑ Ο.Ε. - "KEYSTONE"**

Απαγορεύεται η μεταβολή, ενοικίαση, υπενοικίαση και η δημιουργία αντιγράφων τους χωρίς την έγγραφη συγκατάθεση του παραγωγού, καθώς και η διάθεσή τους χωρίς τα νόμιμα παραστατικά. Τα συνοδευτικά εγχειρίδια και οτιδήποτε άλλο έντυπο ή ηλεκτρονικό υλικό είναι επίσης Πνευματική Ιδιοκτησία του ανωτέρω παραγωγού. Απαγορεύεται η ανατύπωση, φωτογράφιση ή αναπαραγωγή τους με οποιοδήποτε μέσο. Η παραβίαση οποιουδήποτε από τους παραπάνω όρους δίνει το δικαίωμα στον παραπάνω παραγωγό να λάβει όλα τα μέτρα που δικαιούται.

Ο παραπάνω παραγωγός δεν φέρει ευθύνη για οποιαδήποτε φθορά (συμπεριλαμβανομένης της απώλειας επιχειρηματικών πληροφοριών ή παρενόχλησης λειτουργίας της επιχείρησης), που μπορεί να προκληθεί από τη χρήση του Λογισμικού.